

RESUMO DO
RELATÓRIO ANUAL
2020



São
quatro
décadas

com motivos
de sobra para
comemorarmos
sorrindo.

Fundambras
Sociedade de Previdência Privada



Índice

Mensagem da Diretoria-Executiva	3
Destaques do ano	5
Educação Financeira e Previdenciária	11
Gestão Administrativa	15
Gestão dos Investimentos	17
Gestão Contábil	24
Gestão Atuarial	30
Pareceres da Administração	73

Mensagem da Diretoria-Executiva



MENSAGEM DA
DIRETORIA

DESTAQUES
DO ANO

EDUCAÇÃO
FINANCEIRA

GESTÃO
ADMINISTRATIVA

GESTÃO DOS
INVESTIMENTOS

GESTÃO
CONTÁBIL

GESTÃO
ATUARIAL

PARECERES DA
ADMINISTRAÇÃO

Cenário de 2020 e perspectivas para 2021

Em 2020, a Fundambras completou 40 anos de história. São quatro décadas defendendo a importância da previdência complementar, investindo recursos, pagando benefícios e contribuindo para a segurança financeira de nossos participantes e seus familiares.

Com a expectativa de que esta jornada continuará por outras décadas, a Fundambras tem a satisfação de apresentar a você este resumo do Relatório Anual de Informações referente ao exercício de 2020. Para mais detalhes, consulte a versão completa em nosso site.

O ano em que a Entidade atingiu esse importante marco foi cercado de muitos desafios e incertezas sobre a saúde e a vida de cada um. Com o distanciamento e a necessidade de proteção, todos tivemos de nos adaptar para continuar cumprindo com os objetivos da Entidade e trazer algum conforto e segurança para os participantes.

O forte impacto social e econômico da pandemia deixou clara a importância de se formar uma poupança de longo prazo através de um plano de previdência complementar como os da Fundambras. Também reconhecemos o indispensável apoio de uma empresa patrocinadora que valoriza o aspecto humano do empregado e contribui para seu futuro.

Segurança e cuidado foram as palavras-chaves da Fundambras em 2020. Implementamos o home office, adaptamos processos e a forma de trabalhar, mantivemos reuniões de forma virtual e oferecemos consultoria financeira e suporte psicológico para os nossos participantes.

Na economia, o cenário econômico e financeiro não esteve para amadores em 2020. Todos os mercados mundiais foram altamente impactados pela pandemia. A fase mais crítica ocorreu entre março e maio, com a imposição de várias medidas restritivas, como cancelamento de voos, fechamento de escolas e medidas de confinamento e isolamento. Situações pontuais perduram até hoje em diversas nações.

Nos investimentos, a Fundambras manteve sua linha mais conservadora na gestão, porém efetuou algumas pequenas mudanças que trouxeram resultados positivos para os planos, que encerraram 2020 com rentabilidade total de 8,91% para o Plano Básico e 6,33% para o Plano Suplementar. No mesmo período a variação do índice de referência de renda fixa mais conhecido (CDI) foi 2,75%, a inflação (IPCA), 4,52%, e a referência ou meta atuarial dos planos foi 10,27%. Veja os resultados detalhados na seção Investimentos deste Relatório.

PERSPECTIVA PARA 2021

As perspectivas para o Brasil e para maioria das nações não são claras. Apesar de a pandemia estar longe de uma solução, a vacinação acalma e gera esperança para o futuro.

Mesmo com todas essas incertezas, temos de continuar trabalhando na formação da poupança de longo prazo dos nossos participantes. Dessa forma, e com o suporte de nosso consultor de investimentos, construímos um cenário de curto e médio prazo (5 anos) para tomarmos as decisões de investimentos em 2021: inflação 3% (INPC), CDI médio 4%, crescimento do Ibovespa em 10% etc.

Prosseguimos com o atendimento virtual ao participante o mais abrangente possível, a fim de reduzir os impactos e ampliar a proteção de todos.

E não deixamos de pensar nas melhorias futuras do plano. Estamos estudando a possibilidade de oferecer a você novas opções de investimento, que levam em conta a diferença entre as pessoas.

Recomendamos que você continue adotando as medidas de proteção e combate à covid-19, e que em breve possamos estar mais próximos e com saúde.

Boa leitura!

Os fatos mais relevantes do ano, que fizeram sua Entidade de previdência privada elevar a qualidade da administração, dos investimentos, da comunicação, do atendimento, da fiscalização e do pagamento de benefícios, com o objetivo de prestar um serviço de excelência a você.

Destques do ano



MENSAGEM DA
DIRETORIA

**DESTAQUES
DO ANO**

EDUCAÇÃO
FINANCEIRA

GESTÃO
ADMINISTRATIVA

GESTÃO DOS
INVESTIMENTOS

GESTÃO
CONTÁBIL

GESTÃO
ATUARIAL

PARECERES DA
ADMINISTRAÇÃO

HISTÓRIA

A Fundambras é uma Entidade Fechada de Previdência Complementar instituída em setembro de 1980, que administra dois planos de aposentadoria oferecidos exclusivamente aos empregados das patrocinadoras da Entidade:

Plano Básico – Aprovado a funcionar desde o início da constituição da Entidade, é custeado pelas patrocinadoras, conforme regulamento do plano, porém também recebe contribuições de participantes, quando estes perdem o vínculo empregatício com as patrocinadoras e optam por se manterem no plano na condição de participantes autopatrocinados; e

Plano Suplementar – Aprovado a funcionar em setembro de 1988, é custeado pelos participantes, que podem, à sua opção, efetuar contribuições próprias de 1% a 5% do salário de participação, e pelas patrocinadoras, que efetuem contribuições mensais para o plano, em nome de cada participante, correspondentes a valor igual a 50% da Contribuição Básica feita pelos participantes.

Com as alterações regulamentares vigentes desde mar-

ço de 2019, aos participantes ativos também foi dada a opção de contribuírem mensalmente, de forma voluntária, com percentuais de 1% a 10% do salário de participação, através de desconto em folha de pagamento, porém sem contribuições sobre este valor por parte das patrocinadoras.

Ainda sobre as contribuições, as novas regras regulamentares trouxeram acesso a contribuições voluntárias esporádicas a todos os participantes do Plano Suplementar, sem limite de valor e carência.

Quanto às despesas administrativas, em ambos os planos os valores correspondentes são pagos mensalmente pelas patrocinadoras e pelos participantes que se desligam e se mantêm vinculados à Fundambras, nas condições de participantes autopatrocinados e vinculados.

Os benefícios também em ambos os planos são calculados com base nos saldos de conta formado pelas contribuições das patrocinadoras e participantes quando aplicável, acrescidas dos respectivos rendimentos líquidos de cada plano.



FELIZ ANIVERSÁRIO!

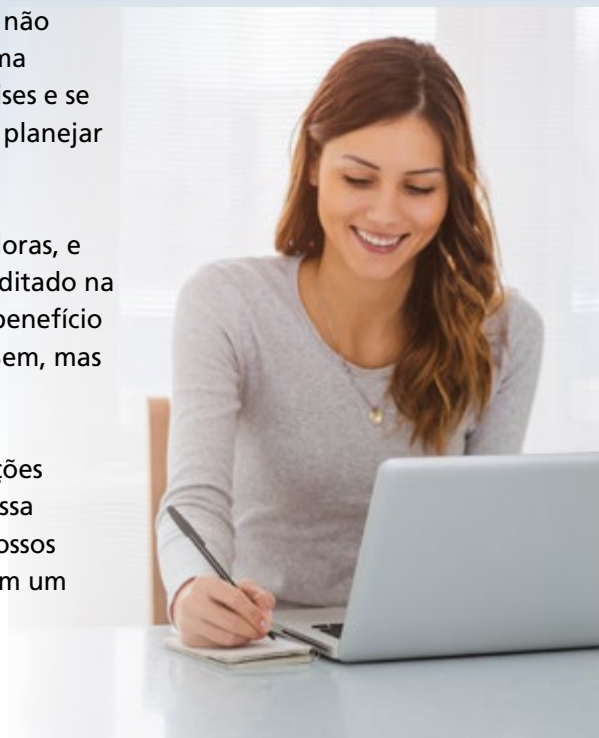
A comemoração dos 40 anos de funcionamento da Fundambras não pôde ser realizada como todos gostaríamos. Era para ter sido uma baita festança. Afinal, desde 1980 a Entidade vem superando crises e se desenvolvendo com o objetivo de oferecer segurança para você planejar seu futuro.

Os planos são destinados a todos os empregados das patrocinadoras, e hoje há quase 1.000 participantes assistidos que, por terem acreditado na Fundambras e investido junto com as patrocinadoras, recebem benefício pelos planos todo mês para complementar sua aposentadoria. Bem, mas nós não deixamos a data passar em branco.

No site www.fundambras.com.br, você encontrará duas publicações especiais sobre o aniversário. Ali você lerá um pouco mais de nossa história, e poderá ouvir, em dois podcasts, os depoimentos de nossos dirigentes e de um aposentado sobre as vantagens de contar com um plano de previdência complementar. Não perca!

[CLIQUE AQUI](#) para acessar “Fundambras – 40 anos”

[CLIQUE AQUI](#) para acessar “De olho no futuro”



AÇÕES NA PANDEMIA

Em função da pandemia da covid-19, algumas ações foram tomadas com o objetivo de manter a segurança e saúde dos empregados e participantes, começando pelo trabalho em regime de home-office na Fundambras, que teve início em março/2020.

As reuniões de Conselhos, Diretoria e Comitê de Investimentos passaram a ser realizadas de forma remota, sem que houvesse comprometimento das decisões da Entidade.

Em maio/2020, como parte do Programa Lotus da Anglo American, a Fundambras promoveu uma live sobre economia familiar destinada a todos os participantes.


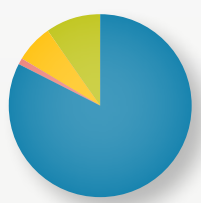
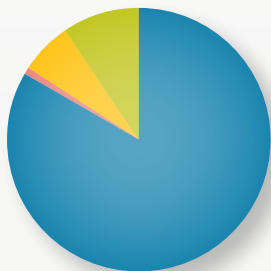
Outra ação importante, iniciada em julho/2020, foi o oferecimento, aos participantes assistidos e pensionistas, de suporte psicológico durante o período de isolamento social, através da área de Relações Humanas e Saúde Mental da Anglo American.

Na mesma ocasião, esses participantes tiveram acesso, durante o mês de julho, de um canal gratuito de Consultoria Financeira.

E, finalmente, modificamos o processo de Prova de Vida realizado em outubro de 2020, destinado aos participantes assistidos e pensionistas, tornando-o mais simples e seguro, desobrigando o envio de formulário com reconhecimento de firma e permitindo a devolução por e-mail através de foto ou digitalização.

POPULAÇÃO DOS PLANOS DE BENEFÍCIOS

Quantidade de participantes dos planos de aposentadoria (31/12/2020)

PARTICIPANTE	PLANO BÁSICO	PLANO SUPLEMENTAR	TOTAL
Ativo	4.276	3.903	8.179
Autopatrocinado	32	58	90
BPD	281	284	565
Assistido	468	466	934
			
TOTAL	5.057	4.711	9.768



PATRIMÔNIO DA ENTIDADE Reserva que garante sua aposentadoria, constituída das contribuições de participantes e patrocinadoras e do resultado dos investimentos, após pagamento de benefícios e despesas dos planos (em 31/dezembro).	Ano	Em R\$ milhões
	2020	958,8
	2019	923,4
	2018	864,8
	2017	822,6

PAGAMENTO DE BENEFÍCIOS

Total pago a participantes aposentados e beneficiários no ano.

Plano Básico

R\$ 45,1 milhões

Plano Suplementar

R\$ 23,7 milhões

TOTAL

R\$ 68,8 milhões

ARRECADADAÇÃO

Total recebido de participantes e patrocinadoras no ano.

Plano Básico

R\$ 13,2 milhões

Plano Suplementar

R\$ 24,0 milhões

TOTAL

R\$ 37,2 milhões



PATROCINADORAS

Empresas que oferecem este benefício a você e fazem contribuições na conta em seu nome.

- ✓ Anglo American Minério de Ferro Brasil S/A
- ✓ Anglo American Níquel Brasil Ltda.
- ✓ Birla Carbon Brasil Ltda.
- ✓ Ferroport Logística Comercial Exportadora S/A
- ✓ Fundambras Sociedade de Previdência Privada
- ✓ Mineração Tanagra Ltda.



Um momento de reflexão e aprendizado para você, que é participante do plano de benefícios e busca sua longevidade sustentável financeiramente.

Educação Financeira e Previdenciária



Finanças sem conflitos

Como gerir o dinheiro da família com equilíbrio na pandemia

Mais de um ano após o inesperado impacto da pandemia em nosso cotidiano, há quem esteja razoavelmente adaptado ao trabalho remoto. Com espírito de desapego, o trabalhador foca a atenção nas vantagens alcançadas. Por exemplo, quando desfruta a liberdade de horários, desloca-se ao escritório em poucos passos, come comidinha caseira todos os dias e ganha tempo para a família.

Por outro lado, tanta gente ocupando o mesmo lugar no espaço às vezes cansa. Pais, filhos, pets e prestadores de serviços essenciais, como faxineira, encanador e instalador de banda larga. O estresse pode aumentar com a pressão de ficar 100% do tempo em casa, seguindo as recomendações dos doutores.

Nessa hora bate a saudade da pausa para o cafezinho, que são pequenos encontros para compartilhar democráticas piadas com colegas de trabalho. Tipo parem o mundo que eu quero descer um pouquinho, não é mesmo?

DIFERENÇAS – A sociedade está descobrindo que nosso novo normal pode provocar choques em família que desgastam o bem-estar físico e mental de adultos e crianças. “A pandemia colocou todos debaixo do mesmo teto, e criou uma situação que aproxima a família, mas ao mesmo tempo acentua as diferenças de cada um”, afirma a psicóloga Valéria Meirelles, doutora em psicologia do dinheiro que atende indivíduos e casais que vivenciam conflitos financeiros. “A grande dificuldade é lidar com as diferenças.”

Quando a questão é dinheiro, a coisa pode complicar. Pesquisas realizadas antes da doença global já apontavam as finanças como um dos principais motivos para separação de casais. Nas atuais circunstâncias, o cenário pode ter piorado.

“Nós trouxemos a escola e a empresa para dentro de casa. Não nos preparamos em momento nenhum para

este novo jeito de viver”, afirma o Ph.D em educação financeira Reinaldo Domingos, presidente da Associação Brasileira de Educadores Financeiros (Abefin). “Também mudaram praticamente todos os hábitos de consumo, meus, de minha esposa e de meus filhos. Não temos mais o restaurante corporativo nem a cantina da escola. Passamos a receber tudo em casa.”

Mas os especialistas apontam que, ao menos na questão financeira, os conflitos podem ser minimizados, até chegarmos a uma situação de equilíbrio na família que, para falar a verdade, às vezes nunca tivemos. A nova abordagem não é trivial, pois demanda reconhecimento da realidade atual, disposição para mudança do casal e engajamento até dos filhos.





SUPERE O TABU – A primeira dificuldade a ser superada é o tabu do dinheiro. Conversar abertamente sobre as finanças não faz parte da cultura do brasileiro. Só que a falta de diálogo agrava esse problema e outros mais. “Dinheiro tem a ver com intimidade e confiança, reflete a relação do casal”, diz Valéria. “Às vezes um cônjuge nem sabe quanto o outro ganha, se ele recebeu um bônus ou não, por exemplo.” Aceite que existem diferenças em lidar com dinheiro, mas que devem ser postas na mesa com naturalidade.

ENTENDA SEU EU FINANCEIRO – Reflita sobre o seu manejo do dinheiro, se seu padrão é consumista ou está mais para sovina. Procure entender quais as emoções estão por trás de seu comportamento. Um exercício que pode ajudar é descobrir sua genealogia financeira. Anote numa folha como lidavam com dinheiro os seus pais, avós, tios que foram referência na sua infância. Você pode estar repetindo o modelo de alguém, de outra época, sem saber. “Pode acontecer de você não suportar o comportamento do outro que remete à sua história, e não estar reagindo exatamente ao modo de ser daquela pessoa” diz Valéria.

RECONHEÇA A REALIDADE – Faça um bom diagnóstico da situação financeira. Por um tempo dedique-se a anotar

tudo o que entra e o que sai, e com qual finalidade, principalmente. Essa anotação deve ser feita por tempo suficiente para você identificar os padrões. Por exemplo, durante 30 dias seguidos durante o ano, pois você não precisa ficar escravo da planilha de gastos. Esse é o ponto de partida para você descobrir desperdícios e eliminar excessos, com o objetivo de abrir espaço no orçamento para realizar os sonhos da família. Assim você e a família poderão adotar seu real padrão de vida sustentável, em vez de outro que dependa de endividamento crescente.

ENGAJE OS FILHOS – Este é um processo de educação financeira, e os filhos devem ser incluídos, sim. Provoque uma conversa com a família, mas não espere entusiasmo por um tema como “corte de despesas”, por exemplo. Em vez disso, proponha uma conversa sobre “sonhos”. Peça a todos anotarem seus sonhos, mas aqueles que o dinheiro pode comprar. Na realidade, três sonhos de cada: de curto, médio e longo prazo. Para adultos, até 1 ano, até 10 e mais de 10 anos. Para crianças pequenas, até seis meses, de seis meses a 1 ano e mais de 1 ano. Em seguida, estimule a pesquisa do valor de cada sonho. A partir daí, é possível introduzir na conversa o orçamento da família, calcular quanto precisaria ser economizado e incentivar que mais seja necessário para deflagrar novos hábitos. “Os sonhos, os propósitos de vida, são o com-

bustível para o engajamento da família, são a motivação para superar os obstáculos”, afirma Reinaldo Domingos.

REFAÇA SEU ORÇAMENTO – A faxina financeira e novos hábitos de consumo da família devem ser consolidados no orçamento mensal. Duas observações são importantes nessa questão. Em primeiro lugar, depois de anotar os ganhos líquidos e alguns gastos como a prestação da casa própria, anote os valores das economias necessárias à realização dos sonhos. Só então adequue os demais gastos aos limites do orçamento, fazendo os cortes necessários. A cada mês de orçamento realizado, você estará alimentando o combustível para a mudança de padrão da família. Em segundo lugar, não deixe de incluir entre as economias aquela para formar sua reserva financeira. Neste período de crise, quem tinha reserva pôde enfrentar melhor eventuais quedas de renda familiar. Mas a reserva também serve para bancar despesas inesperadas, como um bom presente de casamento ou um fim de semana de surpresa com seu amor. Mire como alvo juntar cerca de 12 meses de suas despesas em investimento líquido, disponível a qualquer momento. “A reserva financeira é um grande bem a ser protegido como garantia da sustentabilida-

de financeira”, diz Reinaldo.

POUPE E ENSINE A POUPAR – Você tem a oportunidade nesta pandemia de deixar como legado a seus filhos, familiares e outras pessoas queridas a grande lição de poupar no presente para realizar sonhos no futuro. Para quem não nasceu rico, é preciso esforço para alcançar os objetivos propostos. Fica mais fácil plantar o hábito da poupança especificando sonhos concretos, como os de curto, médio e longo prazo. A realização de sonhos de curto prazo é particularmente importante como prêmios periódicos que o poupador fez por merecer. Viver bem não pode ficar somente para o futuro. Neste ponto, a educação financeira deve dar mais um passo, na escolha dos investimentos mais adequados a cada objetivo. E, além dos objetivos concretos, o sonho da aposentadoria sustentável precisa ser disseminado, em vista da longevidade crescente da população brasileira. Nesse objetivo, você conta com seu fundo de pensão, a Fundambras, em que seus depósitos recebem a contrapartida da empresa, e seu patrimônio é investido no mercado financeiro por gestores profissionais. Propague esta ideia!

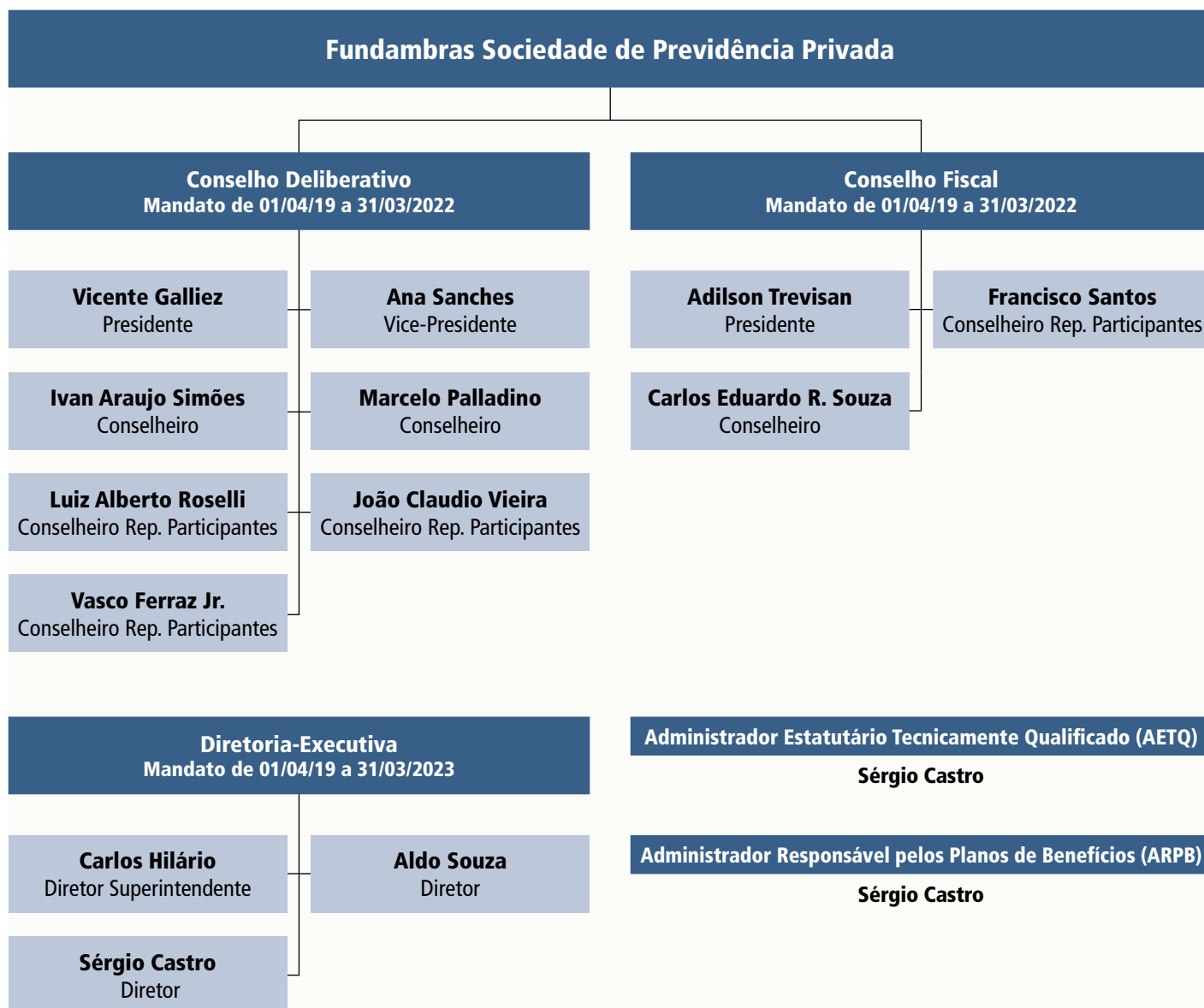


A Entidade é administrada e fiscalizada pelos seguintes órgãos: o Conselho Deliberativo, órgão máximo de deliberação, a Diretoria-Executiva, órgão de execução, e o Conselho Fiscal, órgão de controle interno. E conta com a estrutura interna para o atendimento ao participante e a realização das rotinas administrativas.

Gestão Administrativa



ESTRUTURA ORGANIZACIONAL



Nesta seção você vê como o seu dinheiro está investido no mercado financeiro. A rentabilidade dos investimentos, alocação dos recursos pelos segmentos de aplicação, os gestores de investimentos, o respeito aos limites da política de investimento e da legislação.

Gestão dos Investimentos



RENTABILIDADE HISTÓRICA

A rentabilidade líquida dos investimentos da Fundambras atingiu 8,91% no Plano Básico e 6,33% no Plano Suplementar em 2020. Estas rentabilidades foram repassadas à cota dos participantes, ou seja, corrigiram seu dinheiro acumulado para a aposentadoria. O resultado superou os principais indicadores do mercado financeiro, como você vê na tabela. O desempenho reflete a política de investimentos conservadora da Fundambras, que busca a proteção do capital do participante em longo prazo, por meio de aplicações diversificadas de seus recursos.

Período	Plano Básico	Plano Suplementar	Renda fixa (CDI)	Poupança	Inflação (IPCA)	Renda variável (Ibovespa)
2016	14,35%	14,87%	14,00%	8,30%	6,29%	38,93%
2017	10,14%	10,71%	9,93%	6,61%	2,95%	26,86%
2018	9,23%	8,40%	6,42%	4,62%	3,75%	15,03%
2019	10,74%	10,58%	5,96%	4,26%	4,30%	31,58%
2020	8,91%	6,33%	2,75%	2,13%	4,52%	2,92%
ACUMULADO	65,92%	62,10%	45,20%	28,62%	23,76%	174,55%

Saiba mais sobre os indicadores financeiros da tabela: **CDI** (Certificado de Depósito Interbancário) é a mais conhecida referência para aplicações de renda fixa (rentabilidade bruta); **Ibovespa** é o índice mais conhecido da Bolsa de Valores de São Paulo, utilizado como referência para aplicações de renda variável (cotação de fechamento); **IPCA** é índice de inflação calculado pelo IBGE; **Caderneta de poupança** é o investimento mais popular do país.

ALOCÇÃO DOS RECURSOS**(Em 31 de dezembro - Em R\$ mil)**

É a distribuição dos recursos da Entidade, consolidada e dos planos Básico, Suplementar e PGA, segundo os segmentos de aplicação.

ENTIDADE												
Segmento	2020		2019		2018		2017		2016		2015	
	Valor	%	Valor	%	Valor	%	Valor	%	Valor	%	Valor	%
Renda Fixa	798.854	83,15	801.878	86,85	761.754	88,15	754.784	91,80	824.319	92,96	720.317	89,30
Renda Variável	45.313	4,72	30.816	3,34	21.381	2,47	-	0,00	-	0,00	19.601	2,43
Investimentos Estruturados	77.820	8,10	52.665	5,70	48.320	5,59	34.739	4,23	30.314	3,42	24.192	3,00
Imóveis	22.516	2,34	23.081	2,50	23.447	2,71	24.123	2,93	24.818	2,80	30.638	3,80
Empréstimos	16.263	1,69	14.818	1,60	9.355	1,08	8.512	1,04	7.315	0,82	11.829	1,47
TOTAL	960.765	100,00	923.258	100,00	864.257	100,00	822.159	100,00	886.766	100,00	806.577	100,00

ALOCAÇÃO POR PLANO												(Em 31 de dezembro - Em R\$ mil)	
É a distribuição dos recursos da Entidade segundo os planos Básico, Suplementar e PGA.													
ENTIDADE													
Segmento	2020		2019		2018		2017		2016		2015		
	Valor	%	Valor	%	Valor	%	Valor	%	Valor	%	Valor	%	
Plano Básico	519.641	54,09	508.234	55,05	488.624	56,54	473.928	57,65	491.218	55,40	459.854	57,01	
Plano Suplementar	439.057	45,70	412.653	44,70	374.738	43,36	347.315	42,24	392.878	44,30	344.047	42,66	
Plano de Gestão Administrativa (PGA)	2.067	0,22	2.371	0,26	895	0,10	916	0,11	2.671	0,30	2.676	0,33	
TOTAL	960.765	100,00	923.258	100,00	864.257	100,00	822.159	100,00	886.766	100,00	806.577	100,00	

ADMINISTRAÇÃO DOS RECURSOS POR GESTOR		
São os valores e percentuais administrados pelos gestores de recursos no fim de 2020, terceirizados e da própria Fundambras (Em R\$ mil).		
ENTIDADE		
Gestor de Recursos	Valor	%
ITAÚ UNIBANCO	265.958	28,85%
XP ASSET MANAGEMENT	17.374	1,88%
AF INVEST	17.069	1,85%
CAPTALYS	21.696	2,35%
SAFRA ASSET MANAGEMENT	21.599	2,34%
GARDE ASSET MANAGEMENT	20.177	2,19%
SPX CAPITAL	14.348	1,56%
CONSTANCIA INVESTIMENTOS	11.515	1,25%
BRASIL CAPITAL	9.277	1,01%
NEO INVESTIMENTOS	10.055	1,09%
NAVI CAPITAL	7.906	0,86%
APEX CAPITAL	6.559	0,71%
ADMINISTRAÇÃO PRÓPRIA	498.453	54,06%
TOTAL	921.987	100,00%

RENTABILIDADE DOS INVESTIMENTOS	
É o retorno acumulado dos investimentos da Fundambras em 2020, por planos de aposentadoria e por segmentos, em comparação com seus respectivos índices de referência (benchmarks).	
PLANO BÁSICO	
Segmento	Retorno Investimentos
Renda Fixa	9,56%
Benchmark: IPCA + 2,70%	7,34%
Renda Variável	-1,63%
Benchmark: IBrX	3,50%
Imóveis⁽¹⁾	-6,40%
Benchmark: IPCA + 5,5% a.a.	10,27%
Investimentos Estruturados	6,84%
Benchmark: CDI + 2,00% a.a.	4,81%
Total	9,21%
Benchmark: IPCA + 5,50% a.a.	10,27%
PLANO SUPLEMENTAR	
Segmento	Retorno Investimentos
Renda Fixa	5,54%
Benchmark: IPCA + 2,70%	7,34%
Renda Variável	-1,30%
Benchmark: IBrX	3,50%
Imóveis (1)	-6,48%
Benchmark: IPCA + 5,50% a.a.	10,27%
Empréstimos	16,63%
Benchmark: IPCA + 5,50% a.a.	10,27%
Investimentos Estruturados	6,75%
Benchmark: CDI + 2,00% a.a.	4,81%
Total	6,53%
Benchmark: IPCA + 5,50% a.a.	10,27%
PLANO DE GESTÃO ADMINISTRATIVA (PGA)	
Segmento	Retorno Investimentos
Renda Fixa	2,49%
Benchmark: 97% CDI	2,67%
⁽¹⁾ Edifício Chrysler encontra-se desocupado desde 02/2016.	
Notas: Retorno Bruto apurado de acordo com as variações das cotas do PGA.	
Benchmark: Termo para índice que serve como parâmetro para comparação dos investimentos.	

CUSTOS RELACIONADOS À GESTÃO DOS RECURSOS	
São os pagamentos efetuados a consultores e gestores de investimento para avaliação e aplicação dos recursos da Fundambras em instituições do mercado financeiro, com tributos incluídos (Em R\$ mil).	
PLANO BÁSICO	
Tipo	Acumulado 2020
Administração Própria	583
Consultoria de Investimentos	65
Sistema	85
Consultoria outros	5
Despesas Gerais	2
PIS/Cofins	37
TOTAL	776

PLANO SUPLEMENTAR	
Tipo	Acumulado 2020
Administração Própria	481
Consultoria de Investimentos	53
Sistema	70
Consultoria outros	4
Despesas Gerais	1
PIS/Cofins	30
TOTAL	640

DESPESAS ADMINISTRATIVAS						
São as despesas realizadas pela Fundambras para a administração dos planos de benefícios.						
DESPESAS DE GESTÃO PREVIDENCIAL (Em R\$ mil)						
	2020	2019	2018	2017	2016	2015
Pessoal e encargos	2.483	2.371	2.133	1.818	1.852	2.527
Treinamentos/Congressos e Seminários	14	69	68	56	40	7
Viagens e estadias	1	24	33	26	18	48
Serviços de terceiros	720	874	943	875	864	893
Despesas gerais	122	224	185	182	256	259
Tributos	246	315	226	172	170	223
Total	3.586	3.877	3.588	3.129	3.200	3.957

DESPESAS DE INVESTIMENTOS (Em R\$ mil)						
	2020	2019	2018	2017	2016	2015
Pessoal e encargos	1.064	1.020	914	779	794	1.142
Serviços de terceiros	282	315	308	339	631	626
Despesas gerais	3	3	5	12	99	-
Tributos	67	66	59	56	-	-
Total	1.416	1.404	1.286	1.186	1.524	1.768

RESUMO DA POLÍTICA DE INVESTIMENTOS PARA 2021

É o documento que estabelece as regras e condições para a aplicação dos recursos dos planos de benefícios administrados pela Fundambras no mercado financeiro. A Política de Investimentos é desenvolvida com base no grau de tolerância a risco e objetivos de investimentos de longo prazo, garantindo uma gestão prudente e eficiente, visando à manutenção do equilíbrio entre seus ativos (aplicações financeiras) e passivo (dívidas).

PERÍODO DE REFERÊNCIA

Janeiro a Dezembro de 2021

INFORMAÇÕES DA ENTIDADE

Código: 1537	Sigla: FUNDAMBRAS	Plano de Aposentadoria Básico: 1980.001774
Código: 1537	Sigla: FUNDAMBRAS	Plano de Aposentadoria Suplementar: 1988.000165
Código: 1537	Sigla: FUNDAMBRAS	Plano de Gestão Administrativa (PGA): 9970.000000

ADMINISTRADOR ESTATUTÁRIO TECNICAMENTE QUALIFICADO

Período	Segmento	Nome	CPF	Cargo
01/01/2021 a 31/12/2021	Plano	Antonio Sérgio Perine de Castro	104.331.998-06	Diretor Administrativo

Data de aprovação pelo Conselho Deliberativo: 10/12/2020

TAXA MÍNIMA ATUARIAL / ÍNDICE DE REFERÊNCIA**PLANO BÁSICO**

Participação %	Plano/Segmento	Percentual Indexador	Indexador	Taxa de Juros % a.a.
100,00	Plano	100,00	IPCA	5,50
100,00	Renda Fixa	100,00	IPCA	1,40
100,00	Renda Variável	100,00	IBrX	0,00
100,00	Imóveis	100,00	IPCA	5,50
100,00	Investimentos Estruturados	100,00	DI-CETIP	2,00
100,00	Investimentos no Exterior	100,00	DI-CETIP	2,00

PLANO SUPLEMENTAR

Participação %	Plano/Segmento	Percentual Indexador	Indexador	Taxa de Juros % a.a.
100,00	Plano	100,00	IPCA	5,50
100,00	Renda Fixa	100,00	IPCA	1,40
100,00	Renda Variável	100,00	IBrX	0,00
100,00	Imóveis	100,00	IPCA	5,50
100,00	Empréstimos e Financiamentos	100,00	IPCA	5,50
100,00	Investimentos Estruturados	100,00	DI-CETIP	2,00
100,00	Investimentos no Exterior	100,00	DI-CETIP	2,00

PLANO DE GESTÃO ADMINISTRATIVA (PGA)

Participação %	Plano/Segmento	Percentual Indexador	Indexador	Taxa de Juros % a.a.
100,00	Renda Fixa	97,00	DI-CETIP	0,00
100,00	Plano	97,00	DI-CETIP	0,00

ALOCÇÃO DOS RECURSOS			
PLANO BÁSICO			
Segmento	Mínimo %	Máximo %	Alvo %
Renda Fixa	60,00%	100,00%	85,00%
Renda Variável	0,00%	10,00%	4,00%
Multimercado Estruturado	0,00%	10,00%	5,00%
Exterior	0,00%	6,00%	4,00%
Empréstimos	0,00%	0,00%	0,00%
Imóveis	0,00%	4,00%	2,00%
PLANO SUPLEMENTAR			
Segmento	Mínimo %	Máximo %	Alvo %
Renda Fixa	57,00%	100,00%	83,00%
Renda Variável	0,00%	10,00%	4,00%
Imóveis	0,00%	4,00%	2,00%
Empréstimos	0,00%	7,00%	2,00%
Investimentos Estruturados	0,00%	13,00%	5,00%
Investimentos no Exterior	0,00%	9,00%	4,00%
PLANO DE GESTÃO ADMINISTRATIVA (PGA)			
Segmento	Mínimo %	Máximo %	Alvo %
Renda Fixa	100,00	100,00	100,00
(1) A Fundambras observa os princípios de responsabilidade socioambiental? Sim / (2) Utiliza Derivativos? Planos Básico e Suplementar: Sim ; PGA: Não / (3) Avaliação prévia dos riscos envolvidos? Sim / (4) Existência de sistema de controles internos? Sim / (5) O plano possui Perfis de Investimentos? Não			
CONTROLE DE RISCOS			
PLANOS BÁSICO, SUPLEMENTAR E PGA			
Os riscos em questão são aqueles aos quais a Fundambras acredita estar exposta e, portanto, precisa monitorá-los de forma mais ativa. São eles:			
(1) Risco Mercado	(4) Risco Legal		
(2) Risco de Liquidez	(5) Risco de Contraparte		
(3) Risco Operacional	(6) Outros		
Realiza o apreçamento de ativos financeiros: Sim	Dispõe de Manual: Sim		
Possui modelo proprietário de risco: Não	Dispõe de Manual: Não		
Realiza Estudos de ALM: Sim			
Observações: Planos Básico e Suplementar: O apreçamento dos ativos é realizado pelo custodiante, que dispõe de manual; PGA: O apreçamento dos ativos é realizado pelo gestor do fundo.			
Derivativos: a Fundambras pode investir recursos em derivativos em conformidade com a Resolução do CMN nº 4.661, de 25 de maio de 2018 e demais legislações aplicáveis.			

Nesta seção, as contas da Entidade estão apresentadas em atendimento às disposições legais, sendo compostas dos seguintes documentos: Relatório dos auditores independentes; Balanço patrimonial consolidado; Demonstração da mutação do patrimônio social consolidada; Demonstração do Plano de Gestão Administrativa (PGA); Demonstração do ativo líquido dos planos de benefícios; Demonstração da mutação do ativo líquido dos planos de benefícios; Demonstração das provisões técnicas dos planos de benefícios; e Notas explicativas às demonstrações contábeis.

Gestão Contábil



RELATÓRIO DO AUDITOR INDEPENDENTE SOBRE AS DEMONSTRAÇÕES CONTÁBEIS

Aos Administradores, Conselheiros, Participantes e Patrocinadoras
Fundambras Sociedade de Previdência Privada

Opinião

Examinamos as demonstrações contábeis da Fundambras Sociedade de Previdência Privada ("Entidade"), que compreendem o balanço patrimonial consolidado (representado pelo somatório de todos os planos de benefícios administrados pela Fundambras Sociedade de Previdência Privada, aqui denominados de consolidado, por definição do Conselho Nacional de Previdência Complementar (CNPC) em 31 de dezembro de 2020 e as respectivas demonstrações consolidadas da mutação do patrimônio social e do plano de gestão administrativa, e as demonstrações individuais por plano de benefícios que compreendem a demonstração do ativo líquido, da mutação do ativo líquido e das provisões técnicas dos planos de benefícios para o exercício findo nessa data, bem como as correspondentes notas explicativas, incluindo o resumo das principais políticas contábeis.

Em nossa opinião, as demonstrações contábeis acima referidas apresentam adequadamente, em todos os aspectos relevantes, a posição patrimonial e financeira consolidada Fundambras Sociedade de Previdência Privada e individual por plano de benefícios em 31 de dezembro de 2020 e o desempenho consolidado e por plano de benefícios de suas operações para o exercício findo nessa data, de acordo com as práticas contábeis adotadas no Brasil, aplicáveis às entidades reguladas pelo Conselho Nacional de Previdência Complementar (CNPC).

Base para opinião

Nossa auditoria foi conduzida de acordo com as normas brasileiras e internacionais de auditoria. Nossas responsabilidades, em conformidade com tais normas, estão descritas na seção a seguir, intitulada "Responsabilidades do auditor pela auditoria das demonstrações contábeis". Somos independentes em relação à Entidade, de acordo com os princípios éticos relevantes previstos no Código de Ética Profissional do Contador e nas normas profissionais emitidas pelo Conselho Federal de Contabilidade, e cumprimos com as demais responsabilidades éticas conforme essas normas. Acreditamos que a evidência de auditoria obtida é suficiente e apropriada para fundamentar nossa opinião.

Responsabilidades da Administração e da governança pelas demonstrações contábeis

A Administração da Entidade é responsável pela elaboração e adequada apresentação das demonstrações contábeis de acordo com as práticas contábeis adotadas no Brasil, aplicáveis às entidades reguladas pelo Conselho Nacional de Previdência Complementar (CNPC) e pelos controles internos que ela determinou como necessários para permitir a elaboração de demonstrações contábeis livres de distorção relevante, independentemente se causada por fraude ou erro.

Na elaboração das demonstrações contábeis, a Administração é responsável pela avaliação da capacidade de a Entidade continuar operando, divulgando, quando aplicável, os assuntos relacionados com a sua continuidade operacional e o uso dessa base contábil na elaboração das demonstrações contábeis, a não ser que a Administração pretenda liquidar a Entidade ou cessar suas operações, ou não tenha nenhuma alternativa realista para evitar o encerramento das operações.

Os responsáveis pela governança da Entidade são aqueles com responsabilidade pela supervisão do processo de elaboração das demonstrações contábeis.

Responsabilidades do auditor pela auditoria das demonstrações contábeis

Nossos objetivos são obter segurança razoável de que as demonstrações contábeis, tomadas em conjunto, estão livres de distorção relevante, independentemente se causada por fraude ou erro, e emitir relatório de auditoria contendo nossa opinião. Segurança razoável é um alto nível de segurança, mas não uma garantia de que a auditoria realizada de acordo com as normas brasileiras e internacionais de auditoria sempre detectam as eventuais distorções relevantes existentes. As distorções podem ser decorrentes de fraude ou erro e são consideradas relevantes quando, individualmente ou em conjunto, possam influenciar, dentro de uma perspectiva razoável, as decisões econômicas dos usuários tomadas com base nas referidas demonstrações contábeis.

Como parte de uma auditoria realizada de acordo com as normas brasileiras e internacionais de auditoria, exercemos julgamento profissional e mantemos ceticismo profissional ao longo da auditoria. Além disso:

- Identificamos e avaliamos os riscos de distorção relevante nas demonstrações contábeis, independentemente se causada por fraude ou erro, planejamos e executamos procedimentos de auditoria em resposta a tais riscos, bem como obtemos evidência de auditoria apropriada e suficiente para fundamentar nossa opinião. O risco de não detecção de distorção relevante resultante de fraude é maior do que o proveniente de erro, já que a fraude pode envolver o ato de burlar os controles internos, conluio, falsificação, omissão ou representações falsas intencionais.
- Obtemos entendimento dos controles internos relevantes para a auditoria para planejarmos procedimentos de auditoria apropriados às circunstâncias, mas não com o objetivo de expressarmos opinião sobre a eficácia dos controles internos da Entidade.
- Avaliamos a adequação das políticas contábeis utilizadas e a razoabilidade das estimativas contábeis e respectivas divulgações feitas pela Administração.
- Concluimos sobre a adequação do uso, pela administração, da base contábil de continuidade operacional e, com base nas evidências de auditoria obtidas, se existe incerteza relevante em relação a eventos ou condições que possam levantar dúvida significativa em relação à capacidade de continuidade operacional da Entidade. Se concluirmos que existe incerteza relevante, devemos chamar atenção em nosso relatório de auditoria para as respectivas divulgações nas demonstrações contábeis ou incluir modificação em nossa opinião, se as divulgações forem inadequadas. Nossas conclusões estão fundamentadas nas evidências de auditoria obtidas até a data de nosso relatório. Todavia, eventos ou condições futuras podem levar a Entidade a não mais se manter em continuidade operacional.
- Avaliamos a apresentação geral, a estrutura e o conteúdo das demonstrações contábeis, inclusive as divulgações e se essas demonstrações contábeis representam as correspondentes transações e os eventos de maneira compatível com o objetivo de apresentação adequada.

Comunicamo-nos com os responsáveis pela governança a respeito, entre outros aspectos, do alcance planejado, da época da auditoria e das constatações significativas de auditoria, inclusive as eventuais deficiências significativas nos controles internos que identificamos durante nossos trabalhos.

Belo Horizonte, 16 de março de 2021

PricewaterhouseCoopers
Auditores Independentes
CRC 2SP000160/O-5

Fábio Abreu de Paula
Contador CRC 1MG075204/O-0

Demonstrações Contábeis

BALANÇO PATRIMONIAL – CONSOLIDADO

(Em 31 de dezembro – Em R\$ mil)

ATIVO	2020	2019	PASSIVO	2020	2019
DISPONÍVEL	141	182	EXIGÍVEL OPERACIONAL	2.301	2.133
REALIZÁVEL	960.975	923.462	Gestão Previdencial (Nota 7a)	932	839
Gestão Previdencial (Nota 4)	9	27	Gestão Administrativa (Nota 7b)	1.143	1.104
Gestão Administrativa (Nota 5)	201	176	Investimentos (Nota 7c)	226	190
Investimentos (Nota 6)	960.765	923.259	PATRIMÔNIO SOCIAL	958.815	921.511
Títulos Públicos	429.409	422.203	Patrimônio de Cobertura do Plano (Nota 9)	954.853	914.257
Créditos Privados e Depósitos	69.044	178.242	Provisões Matemáticas	952.735	934.215
Fundos de Investimento	423.533	284.915	Benefícios Concedidos	491.753	496.402
Investimentos Imobiliários	22.516	23.081	Benefícios a Conceder	482.657	456.699
Empréstimos e Financiamentos	16.263	14.818	(-) Provisões Matemáticas a Constituir	(21.675)	(18.886)
			Equilíbrio Técnico (Nota 10)	2.118	(19.958)
			Resultados Realizados	2.118	(19.958)
			Reserva de Contingência	2.118	-
			(-) Déficit Técnico Acumulado	-	(19.958)
			Fundos (Nota 10)	3.962	7.254
			Fundos Previdenciais	1.341	4.554
			Fundos Administrativos	1.139	1.464
			Fundos dos Investimentos	1.482	1.236
TOTAL DO ATIVO	961.116	923.644	TOTAL DO PASSIVO	961.116	923.644

DEMONSTRAÇÃO DA MUTAÇÃO DO PATRIMÔNIO SOCIAL – CONSOLIDADA

(Em 31 de dezembro – Em R\$ mil)

Descrição	2020	2019	Variação (%)
A) Patrimônio Social - início do exercício	921.511	863.196	7%
1. Adições	111.114	131.910	-16%
(+) Contribuições Previdenciais	37.222	35.494	5%
(+) Resultado Positivo dos Investimentos - Gestão Previdencial	68.969	89.726	-23%
(+) Receitas Administrativas	4.622	6.401	-28%
(+) Resultado Positivo dos Investimentos - Gestão Administrativa	55	88	-38%
(+) Constituição de Fundos de Investimento	246	201	22%
2. Destinações	(73.810)	(73.594)	0%
(-) Benefícios	(68.808)	(68.313)	1%
(-) Despesas Administrativas	(5.002)	(5.281)	-5%
3. Acréscimo no Ativo Líquido (1+2)	37.304	58.315	-36%
(+/-) Provisões Matemáticas	18.520	64.476	-71%
(+/-) Superávit (Déficit) Técnico do Exercício	22.076	-7.972	-377%
(+/-) Fundos Previdenciais	-3.213	402	-899%
(+/-) Fundos Administrativos	-325	1.208	-127%
(+/-) Fundos dos Investimentos	246	201	22%
A) Patrimônio Social - final do exercício	958.815	921.511	4%

DEMONSTRAÇÃO DO PLANO DE GESTÃO ADMINISTRATIVA

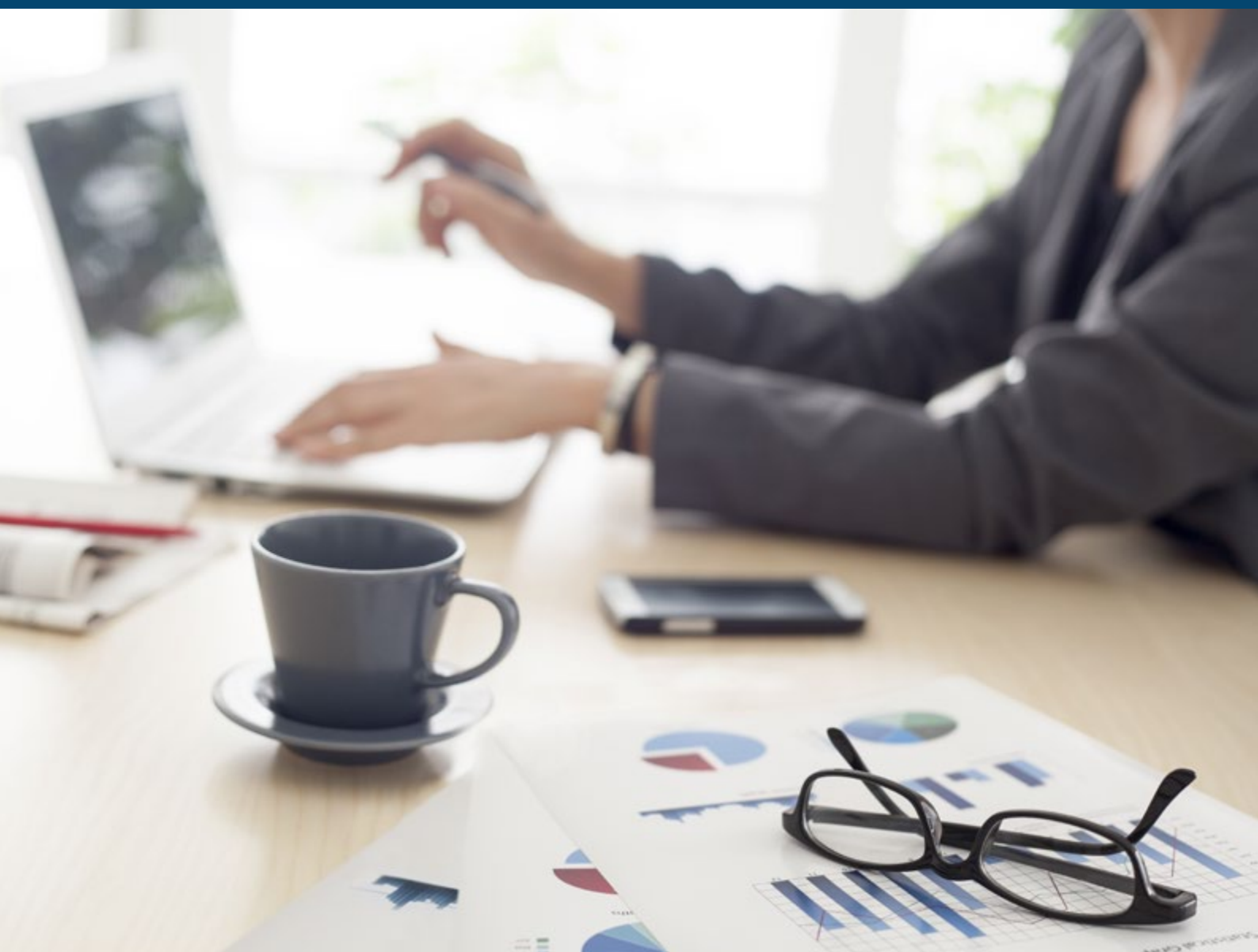
(Em 31 de dezembro – Em R\$ mil)

Descrição	2020	2019	Variação (%)
A) Fundo Administrativo do Exercício Anterior	1.464	256	472%
1. Custeio de Gestão Administrativa	4.678	6.489	-28%
1.1. Receitas	4.678	6.489	-28%
Custeio Administrativo da Gestão Previdencial	3.207	4.997	-36%
Custeio Administrativo dos Investimentos	1.416	1.404	1%
Resultado Positivo dos Investimentos	55	88	-38%
2. Despesas Administrativas	(5.003)	(5.281)	-5%
2.1. Administração Previdencial	(3.587)	(3.877)	-7%
Pessoal e Encargos	(2.483)	(2.371)	5%
Treinamentos / congressos e seminários	(14)	(69)	-80%
Viagens e estadias	(2)	(24)	-92%
Serviços de terceiros	(720)	(874)	-18%
Despesas gerais	(122)	(224)	-46%
Tributos	(246)	(315)	-22%
2.2. Administração dos Investimentos	(1.416)	(1.404)	1%
Pessoal e Encargos	(1.064)	(1.020)	4%
Serviços de terceiros	(282)	(315)	-10%
Despesas gerais	(3)	(3)	0%
Tributos	(67)	(66)	2%
4. Sobra/Insuficiência da Gestão Administrativa (1-2)	(325)	1.208	-127%
5. Constituição/Reversão do Fundo Administrativo (4)	(325)	1.208	-127%
B) Fundo Administrativo do Exercício Atual (A+5)	1.139	1.464	-22%

**As Notas Explicativas são parte integrante das Demonstrações Contábeis.
Para conhecer seu texto integral, consulte a versão completa deste Relatório Anual em nosso site.**

Aqui você encontra os resultados de um estudo técnico – a avaliação atuarial – realizado anualmente nos planos de benefícios administrados pela Entidade. Este documento é elaborado e assinado por um atuário (profissional especializado em previdência) e deve trazer todas as informações pertinentes ao estudo, como os principais resultados, as hipóteses utilizadas e, principalmente, a conclusão do atuário em relação ao estudo. As informações estatísticas e financeiras dos planos e suas respectivas regras regulamentares também são fundamentais para o estudo, que tem como objetivo principal avaliar a saúde financeira do plano e determinar os custos que serão praticados no ano seguinte.

Gestão Atuarial



POSIÇÃO DAS PROVISÕES MATEMÁTICAS – PLANO BÁSICO

31/12/2020 (em R\$)

Nome	Tanagra	Birla Carbon	AA Níquel	Fundambras	AA Minério de Ferro	Ferroport	Consolidado
PATRIMÔNIO SOCIAL	22.978,14	74.793.415,41	222.391.461,05	2.837.688,12	213.997.951,97	4.875.873,45	518.919.368,14
PATRIMÔNIO DE COBERTURA DO PLANO	1.627,85	74.793.415,41	222.122.623,70	2.837.688,12	213.928.957,19	4.857.733,47	518.542.045,74
PROVISÕES MATEMÁTICAS	958,00	75.977.740,78	221.617.277,96	2.850.004,42	207.851.083,95	4.696.606,01	512.993.671,12
BENEFÍCIOS CONCEDIDOS	-	47.585.116,00	175.584.274,27	1.353.685,00	122.421.542,81	153.773,40	347.098.391,48
Contribuição Definida	-	35.887.331,00	44.868.368,27	-	51.183.384,81	153.773,40	132.092.857,48
Saldo de Conta dos Assistidos	-	35.887.331,00	44.868.368,27	-	51.183.384,81	153.773,40	132.092.857,48
Benefício Definido Estruturado em Regime de Capitalização	-	11.697.785,00	130.715.906,00	1.353.685,00	71.238.158,00	-	215.005.534,00
Valor Atual dos Benefícios Futuros Programados - Assistidos	-	11.148.769,00	119.839.764,00	1.353.685,00	58.932.830,00	-	191.275.048,00
Valor Atual dos Benefícios Futuros Não Programados - Assistidos	-	549.016,00	10.876.142,00	-	12.305.328,00	-	23.730.486,00
BENEFÍCIOS A CONCEDER	958,00	28.531.770,97	56.270.353,16	1.496.319,42	94.515.672,81	4.542.832,61	185.357.906,97
Contribuição Definida	-	27.676.872,97	53.562.935,16	1.480.453,42	92.780.002,81	4.338.664,61	179.838.928,97
Saldo de Contas - Parcela Patrocinador(es) / Instituidor(es)	-	27.572.063,23	50.122.654,90	1.480.453,42	89.369.544,52	3.864.145,54	172.408.861,61
Saldo de Contas - Parcela Participantes	-	104.809,74	3.440.280,26	-	3.410.458,29	474.519,07	7.430.067,36
Benefício Definido Estruturado em Regime de Capitalização Programado	662,00	628.047,00	2.266.460,00	241,00	565.961,00	70.271,00	3.531.642,00
Valor Atual dos Benefícios Futuros Programados	3.029,00	953.700,00	3.870.297,00	2.028,00	2.319.900,00	262.934,00	7.411.888,00
(-) Valor Atual das Contribuições Futuras dos Patrocinadores	(2.367,00)	(325.653,00)	(1.603.837,00)	(1.787,00)	(1.753.939,00)	(192.663,00)	(3.880.246,00)
(-) Valor Atual das Contribuições Futuras dos Participantes	-	-	-	-	-	-	-
Benefício Definido Estruturado em Regime de Capitalização Não Programado	296,00	226.851,00	440.958,00	15.625,00	1.169.709,00	133.897,00	1.987.336,00
Valor Atual dos Benefícios Futuros Não Programados	619,00	321.356,00	794.940,00	22.219,00	2.444.996,00	266.815,00	3.850.945,00
(-) Valor Atual das Contribuições Futuras dos Patrocinadores	(323,00)	(94.505,00)	(353.982,00)	(6.594,00)	(1.275.287,00)	(132.918,00)	(1.863.609,00)
(-) Valor Atual das Contribuições Futuras dos Participantes	-	-	-	-	-	-	-
Benefício Definido Estruturado em Regime de Repartição de Capitais de Cobertura	-	-	-	-	-	-	-
Benefício Definido Estruturado em Regime de Repartição Simples	-	-	-	-	-	-	-
(-) PROVISÕES MATEMÁTICAS A CONSTITUIR	-	(139.146,19)	(10.237.349,47)	-	(9.086.131,67)	-	(19.462.627,33)
(-) Serviço Passado	-	-	-	-	-	-	-
(-) Déficit Equacionado	-	(139.146,19)	(10.237.349,47)	-	(9.086.131,67)	-	(19.462.627,33)
(-) Patrocinador(es)	-	(139.146,19)	(10.237.349,47)	-	(9.086.131,67)	-	(19.462.627,33)
(-) Déficit 2015	-	-	(1.235.687,55)	-	(4.497.678,94)	-	(5.733.366,49)
(-) Déficit 2016 (a Conceder)	-	(6.369,25)	(87.856,22)	-	(96.546,71)	-	(190.772,18)
(-) Déficit (Concedidos) - Contrato de dívida	-	(132.776,94)	(8.820.549,59)	-	(4.468.860,88)	-	(13.422.187,41)
(-) Déficit 2017	-	-	(37.993,11)	-	(23.045,14)	-	(61.038,25)
(-) Déficit 2018	-	-	-	-	-	-	-
(-) Déficit 2019	-	-	(55.263,00)	-	-	-	(55.263,00)
(-) Participantes	-	-	-	-	-	-	-
(-) Assistidos	-	-	-	-	-	-	-
(+/-) Por Ajustes das Contribuições Extraordinárias	-	-	-	-	-	-	-
EQUILÍBRIO TÉCNICO	669,85	(1.184.325,37)	505.345,74	(12.316,30)	6.077.873,24	161.127,46	5.548.374,62
RESULTADOS REALIZADOS	669,85	(1.184.325,37)	505.345,74	(12.316,30)	6.077.873,24	161.127,46	5.548.374,62
Superávit Técnico Acumulado	669,85	-	505.345,74	-	6.077.873,24	161.127,46	5.548.374,62
Reserva de Contingência	174,36	-	505.345,74	-	6.077.873,24	37.158,58	5.548.374,62
Reserva Especial para Revisão de Plano	495,49	-	-	-	-	123.968,88	-
(-) Déficit Técnico Acumulado	-	(1.184.325,37)	-	(12.316,30)	-	-	-
RESULTADOS A REALIZAR	-	-	-	-	-	-	-
FUNDOS	21.350,29	-	268.837,35	-	68.994,78	18.139,98	377.322,40
FUNDOS PREVIDENCIAIS	21.350,29	-	268.837,35	-	68.994,78	18.139,98	377.322,40
Reversão de Saldo por Exigência Regulamentar	5.367,71	-	85.364,34	-	68.994,78	18.139,98	177.866,81
Revisão de Plano	6.347,92	-	-	-	-	-	6.347,92
Outros - Previsto em Nota Técnica Atuarial	9.634,66	-	183.473,01	-	-	-	193.107,67
Fundo de Alteração da Taxa de Juros	9.634,66	-	-	-	-	-	9.634,66
Fundo de Compromisso Mínimo da Mineração Morro Velho	-	-	130.883,68	-	-	-	130.883,68
Fundo de Compromisso Mínimo da Mineração Serra Grande	-	-	36.392,89	-	-	-	36.392,89
Fundo de Compromisso Mínimo da AngloGold Brasil	-	-	16.196,44	-	-	-	16.196,44

POSIÇÃO DAS PROVISÕES MATEMÁTICAS – PLANO SUPLEMENTAR

31/12/2020 (em R\$)

Nome	Tanagra	Birla Carbon	AA Níquel	Fundambras	AA Minério de Ferro	Ferroport	Consolidado
PATRIMÔNIO SOCIAL	118.219,34	74.787.719,85	173.224.206,65	3.860.020,46	178.569.292,81	6.715.586,79	437.275.045,90
PATRIMÔNIO DE COBERTURA DO PLANO	80.008,76	74.725.942,39	172.971.741,63	3.860.020,46	178.009.928,28	6.663.559,86	436.311.201,38
PROVISÕES MATEMÁTICAS	80.008,76	75.325.158,23	174.596.398,67	3.893.789,75	179.183.051,48	6.663.559,86	439.741.966,75
BENEFÍCIOS CONCEDIDOS	-	33.265.818,49	64.116.186,94	1.046.239,37	46.226.629,48	-	144.654.874,28
Contribuição Definida	-	27.567.794,49	36.025.671,94	415.688,37	29.342.362,48	-	93.351.517,28
Saldo de Conta dos Assistidos	-	27.567.794,49	36.025.671,94	415.688,37	29.342.362,48	-	93.351.517,28
Benefício Definido Estruturado em Regime de Capitalização	-	5.698.024,00	28.090.515,00	630.551,00	16.884.267,00	-	51.303.357,00
Valor Atual dos Benefícios Futuros Programados - Assistidos	-	5.078.422,00	27.636.859,00	630.551,00	16.814.511,00	-	50.160.343,00
Valor Atual dos Benefícios Futuros Não Programados - Assistidos	-	619.602,00	453.656,00	-	69.756,00	-	1.143.014,00
BENEFÍCIOS A CONCEDER	80.008,76	42.262.566,53	111.251.582,15	2.847.550,38	134.194.054,97	6.663.559,86	297.299.322,65
Contribuição Definida	80.008,76	42.262.566,53	111.251.582,15	2.847.550,38	134.194.054,97	6.663.559,86	297.299.322,65
Saldo de Contas - Parcela Patrocinador(es) / Instituidor(es)	26.670,32	12.487.550,52	32.190.547,70	602.195,34	40.050.917,90	2.019.418,82	87.377.300,60
Saldo de Contas - Parcela Participantes	53.338,44	29.775.016,01	79.061.034,45	2.245.355,04	94.143.137,07	4.644.141,04	209.922.022,05
Benefício Definido Estruturado em Regime de Capitalização Programado	-	-	-	-	-	-	-
Valor Atual dos Benefícios Futuros Programados	-	-	-	-	-	-	-
(-) Valor Atual das Contribuições Futuras dos Patrocinadores	-	-	-	-	-	-	-
(-) Valor Atual das Contribuições Futuras dos Participantes	-	-	-	-	-	-	-
Benefício Definido Estruturado em Regime de Capitalização Não Programado	-	-	-	-	-	-	-
Valor Atual dos Benefícios Futuros Não Programados	-	-	-	-	-	-	-
(-) Valor Atual das Contribuições Futuras dos Patrocinadores	-	-	-	-	-	-	-
(-) Valor Atual das Contribuições Futuras dos Participantes	-	-	-	-	-	-	-
Benefício Definido Estruturado em Regime de Repartição de Capitais de Cobertura	-	-	-	-	-	-	-
Benefício Definido Estruturado em Regime de Repartição Simples	-	-	-	-	-	-	-
(-) PROVISÕES MATEMÁTICAS A CONSTITUIR	-	(203.226,79)	(771.370,42)	-	(1.237.632,97)	-	(2.212.230,18)
(-) Serviço Passado	-	-	-	-	-	-	-
(-) Déficit Equacionado	-	(203.226,79)	(771.370,42)	-	(1.237.632,97)	-	(2.212.230,18)
(-) Patrocinador(es)	-	(203.226,79)	(771.370,42)	-	(1.237.632,97)	-	(2.212.230,18)
(-) Déficit (Concedidos) - Contrato de Dívida	-	(203.226,79)	(771.370,42)	-	(1.237.632,97)	-	(2.212.230,18)
(-) Participantes	-	-	-	-	-	-	-
(-) Assistidos	-	-	-	-	-	-	-
(+/-) Por Ajustes das Contribuições Extraordinárias	-	-	-	-	-	-	-
EQUILÍBRIO TÉCNICO	-	(599.215,84)	(1.624.657,04)	(33.769,29)	(1.173.123,20)	-	(3.430.765,37)
RESULTADOS REALIZADOS	-	(599.215,84)	(1.624.657,04)	(33.769,29)	(1.173.123,20)	-	(3.430.765,37)
Superávit Técnico Acumulado	-	-	-	-	-	-	-
Reserva de Contingência	-	-	-	-	-	-	-
Reserva Especial para Revisão de Plano	-	-	-	-	-	-	-
(-) Déficit Técnico Acumulado	-	(599.215,84)	(1.624.657,04)	(33.769,29)	(1.173.123,20)	-	(3.430.765,37)
RESULTADOS A REALIZAR	-	-	-	-	-	-	-
FUNDOS	38.210,58	61.777,46	252.465,02	-	559.364,53	52.026,93	963.844,52
FUNDOS PREVIDENCIAIS	38.210,58	61.777,46	252.465,02	-	559.364,53	52.026,93	963.844,52
Reversão de Saldo por Exigência Regulamentar	38.210,58	61.777,46	149.640,72	-	559.364,53	52.026,93	861.020,22
Revisão de Plano	-	-	-	-	-	-	-
Outros - Previsto em Nota Técnica Atuarial	-	-	102.824,30	-	-	-	102.824,30
Fundo de Alteração da Taxa de Juros	-	-	-	-	-	-	-
Fundo de Compromisso Mínimo da Mineração Morro Velho	-	-	78.695,56	-	-	-	78.695,56
Fundo de Compromisso Mínimo da Mineração Serra Grande	-	-	2.332,69	-	-	-	2.332,69
Fundo de Compromisso Mínimo da AngloGold Brasil	-	-	21.796,05	-	-	-	21.796,05

MINERAÇÃO TANAGRA LTDA.

PLANO BÁSICO

Parecer da Avaliação Atuarial do Plano de Aposentadoria Básico

(referente ao encerramento do exercício de 2020)

Hipóteses e Métodos Atuariais

Para a apuração das provisões matemáticas e dos custos foram utilizadas as seguintes hipóteses e métodos atuariais:

	2020	2019
Taxa Real Anual de Juros	5,50% a.a.	5,50% a.a.
Projeção de Crescimento Real de Salário	2,00% a.a.	2,00% a.a.
Projeção de Crescimento Real dos Benefícios do Plano	0,00% a.a.	0,00% a.a.
Fator de Determinação Valor Real ao longo do Tempo Salários	100%	98%
Fator de Determinação Valor Real ao longo do Tempo Ben Entidade	98%	98%
Tábua de Mortalidade Geral	RP-2000 Combined Healthy Projetada pela Escala AA para 2029, segregada por sexo	AT-2000 Basic, suavizada em 10%, segregada por sexo
Tábua de Mortalidade de Inválidos	AT-2000 Basic	AT-2000 Basic
Tábua de Entrada em Invalidez	Light Fraca, suavizada em 20%	Light Fraca, suavizada em 20%
Rotatividade	Experiência WTW modificada (+0,08)	Experiência WTW modificada (+0,06)
Indexador do Plano (Reajuste dos Benefícios)	IPCA (IBGE)	IPCA (IBGE)
Hipótese sobre a Composição de Família de Pensionistas		
• Participantes Ativos	100% de casados	85% de casados

O cálculo das provisões matemáticas de benefícios concedidos dos assistidos considera a composição familiar informada pela Fundambras.

Para os participantes aposentados a composição familiar corresponde ao beneficiário vitalício mais jovem.

Para os pensionistas é utilizada a composição familiar correspondente ao beneficiário vitalício mais jovem, o beneficiário temporário mais jovem e o número total de beneficiários elegíveis à pensão.

Foi realizado em 13 de novembro de 2020 estudo de aderência das hipóteses atuariais para atender os dispositivos previstos nas bases técnicas constantes nas redações da Resolução CNPC nº 30, de 10/10/2018, e da Instrução nº 10, de 30/11/2018, válida até 31/12/2020.

MINERAÇÃO TANAGRA LTDA.

PLANO BÁSICO

Patrimônio de Cobertura do Plano, Provisões e Fundos

Com base nos dados cadastrais, utilizando as hipóteses e os métodos anteriormente mencionados, certificamos que a composição do Patrimônio de Cobertura do Plano, das Provisões e dos Fundos em 31 de dezembro de 2020 é a seguinte:

	(R\$)
2.3 Patrimônio Social	22.978,14
2.3.1 Patrimônio de Cobertura do Plano	1.627,85
2.3.1.1 Provisões Matemáticas	958,00
2.3.1.1.01 Benefícios Concedidos	-
2.3.1.1.01.01 Contribuição Definida	-
2.3.1.1.01.01.01 Saldo de Conta dos Assistidos	-
2.3.1.1.01.02 Benefício Definido Estruturado em Regime de Capitalização	-
2.3.1.1.01.02.01 Valor Atual dos Benefícios Futuros Programados - Assistidos	-
2.3.1.1.01.02.02 Valor Atual dos Benefícios Futuros Não Programados - Assistidos	-
2.3.1.1.02 Benefícios a Conceder	958,00
2.3.1.1.02.01 Contribuição Definida	-
2.3.1.1.02.01.01 Saldo de Contas - Parcela Patrocinador(es) / Instituidor(es)	-
2.3.1.1.02.01.02 Saldo de Contas - Parcela Participantes	-
2.3.1.1.02.02 Benefício Definido Estruturado em Regime de Capitalização Programado	662,00
2.3.1.1.02.02.01 Valor Atual dos Benefícios Futuros Programados	3.029,00
2.3.1.1.02.02.02 (-) Valor Atual das Contribuições Futuras dos Patrocinadores	(2.367,00)
2.3.1.1.02.02.03 (-) Valor Atual das Contribuições Futuras dos Participantes	-
2.3.1.1.02.03 Benefício Definido Estruturado em Regime de Capitalização Não Programado	296,00
2.3.1.1.02.03.01 Valor Atual dos Benefícios Futuros Não Programados	619,00
2.3.1.1.02.03.02 (-) Valor Atual das Contribuições Futuras dos Patrocinadores	(323,00)
2.3.1.1.02.03.03 (-) Valor Atual das Contribuições Futuras dos Participantes	-
2.3.1.1.02.04 Benefício Definido Estruturado em Regime de Repartição de Capitais de Cobertura	-
2.3.1.1.02.05 Benefício Definido Estruturado em Regime de Repartição Simples	-
2.3.1.1.03 (-) Provisões Matemáticas a Constituir	-
2.3.1.1.03.01 (-) Serviço Passado	-
2.3.1.1.03.02 (-) Deficit Equacionado	-
2.3.1.1.03.03 (+/-) Por Ajustes das Contribuições Extraordinárias	-
2.3.1.2. Equilíbrio Técnico	669,85
2.3.1.2.01 Resultados Realizados	669,85
2.3.1.2.01.01 Superavit Técnico Acumulado	669,85
2.3.1.2.01.01.01 Reserva de Contingência	174,36
2.3.1.2.01.01.02 Reserva Especial para Revisão de Plano	495,49
2.3.1.2.01.02 (-) Deficit Técnico Acumulado	-
2.3.1.2.02 Resultados a Realizar	-
2.3.2 Fundos	21.350,29
2.3.2.1 Fundos Previdenciais	21.350,29
2.3.2.1.01 Reversão de Saldo por Exigência Regulamentar	5.367,71
2.3.2.1.02 Revisão de Plano	6.347,92
2.3.2.1.03 Outros - Previsto em Nota Técnica Atuarial	9.634,66

Conclusão

Face ao exposto, na qualidade de atuários responsáveis pela avaliação atuarial anual regular do Plano de Aposentadoria Básico, da patrocinadora Mineração Tanagra Ltda., informamos que o plano está solvente em 31/12/2020, tendo suas obrigações integralmente cobertas pelo Patrimônio de Cobertura do Plano.

As provisões matemáticas apresentadas neste parecer são estimativas e baseadas em premissas sobre eventos futuros. Determinadas regras do plano, julgadas imateriais do ponto de vista atuarial, não são avaliadas. Outras regras são calculadas por aproximação na avaliação atuarial para apuração dos compromissos do plano. A Willis Towers Watson adota aproximações em seus cálculos que, de acordo com sua avaliação, não resultam em diferença expressiva em relação aos resultados que seriam obtidos usando cálculos mais detalhados ou dados mais precisos.

As premissas atuariais adotadas foram determinadas através de estudos de aderência elaborados conforme a legislação vigente.

Futuras avaliações atuariais podem apresentar resultados diferentes dos registrados neste parecer devido a diversos fatores, dentre eles destacamos: experiência do plano diferente da prevista nas premissas econômicas ou demográficas; alteração nas premissas econômicas ou demográficas; mudança nas regras do plano e/ou na legislação; e eventos significativos ocorridos nas patrocinadoras, tais como reestruturações, aquisições e alienações.

Os resultados apresentados neste parecer estão diretamente vinculados à precisão e integridade dos dados e informações de responsabilidade da entidade e suas patrocinadoras.

Este parecer atuarial foi elaborado para a Fundambras com o propósito de apresentar os resultados da avaliação atuarial em 31/12/2020. Este documento não se destina ou deve ser utilizado para outros fins. Qualquer outro destinatário será considerado como tendo concordado que a Willis Towers Watson tem responsabilidade apenas com a Fundambras em relação a todas as questões relativas a este documento, e se basear neste documento não resultará na criação de qualquer direito ou responsabilidade pela Willis Towers Watson para tal destinatário.

Rio de Janeiro, 22 de fevereiro de 2021.

Sátyro Florentino Teixeira Neto
MIBA nº 1.158

Valéria Amadeu Monteiro
MIBA nº 845

MINERAÇÃO TANAGRA LTDA.

PLANO SUPLEMENTAR

Parecer da Avaliação Atuarial do Plano de Aposentadoria Suplementar

(referente ao encerramento do exercício de 2020)

Hipóteses e Métodos Atuariais

Para a apuração das provisões matemáticas e dos custos foram utilizadas as seguintes hipóteses e métodos atuariais:

	2020	2019
Taxa Real Anual de Juros	5,50% a.a.	5,50% a.a.
Projeção de Crescimento Real dos Benefícios do Plano	0,00% a.a.	0,00% a.a.
Fator de Determinação Valor Real ao longo do Tempo Ben Entidade	98%	98%
Tábua de Mortalidade Geral	RP-2000 Combined Healthy Projetada pela Escala AA para 2029, segregada por sexo	AT-2000 Basic, suavizada em 10%, segregada por sexo
Tábua de Mortalidade de Inválidos	AT-2000 Basic	AT-2000 Basic
Indexador do Plano (Reajuste dos Benefícios)	IPCA (IBGE)	IPCA (IBGE)

Foi realizado em 13 de novembro de 2020 estudo de aderência das hipóteses atuariais para atender os dispositivos previstos nas bases técnicas constantes nas redações da Resolução CNPC nº 30, de 10/10/2018, e da Instrução nº 10, de 30/11/2018, válida até 31/12/2020.

MINERAÇÃO TANAGRA LTDA.

PLANO SUPLEMENTAR

Patrimônio de Cobertura do Plano, Provisões e Fundos

Com base nos dados cadastrais, utilizando as hipóteses e os métodos anteriormente mencionados, certificamos que a composição do Patrimônio de Cobertura do Plano, das Provisões e dos Fundos em 31 de dezembro de 2020 é a seguinte:

	(R\$)
2.3 Patrimônio Social	118.219,34
2.3.1 Patrimônio de Cobertura do Plano	80.008,76
2.3.1.1 Provisões Matemáticas	80.008,76
2.3.1.1.01 Benefícios Concedidos	-
2.3.1.1.01.01 Contribuição Definida	-
2.3.1.1.01.01.01 Saldo de Conta dos Assistidos	-
2.3.1.1.01.02 Benefício Definido Estruturado em Regime de Capitalização	-
2.3.1.1.01.02.01 Valor Atual dos Benefícios Futuros Programados - Assistidos	-
2.3.1.1.01.02.02 Valor Atual dos Benefícios Futuros Não Programados - Assistidos	-
2.3.1.1.02 Benefícios a Conceder	80.008,76
2.3.1.1.02.01 Contribuição Definida	80.008,76
2.3.1.1.02.01.01 Saldo de Contas - Parcela Patrocinador(es) / Instituidor(es)	26.670,32
2.3.1.1.02.01.02 Saldo de Contas - Parcela Participantes	53.338,44
2.3.1.1.02.02 Benefício Definido Estruturado em Regime de Capitalização Programado	-
2.3.1.1.02.02.01 Valor Atual dos Benefícios Futuros Programados	-
2.3.1.1.02.02.02 (-) Valor Atual das Contribuições Futuras dos Patrocinadores	-
2.3.1.1.02.02.03 (-) Valor Atual das Contribuições Futuras dos Participantes	-
2.3.1.1.02.03 Benefício Definido Estruturado em Regime de Capitalização Não Programado	-
2.3.1.1.02.03.01 Valor Atual dos Benefícios Futuros Não Programados	-
2.3.1.1.02.03.02 (-) Valor Atual das Contribuições Futuras dos Patrocinadores	-
2.3.1.1.02.03.03 (-) Valor Atual das Contribuições Futuras dos Participantes	-
2.3.1.1.02.04 Benefício Definido Estruturado em Regime de Repartição de Capitais de Cobertura	-
2.3.1.1.02.05 Benefício Definido Estruturado em Regime de Repartição Simples	-
2.3.1.1.03 (-) Provisões Matemáticas a Constituir	-
2.3.1.1.03.01 (-) Serviço Passado	-
2.3.1.1.03.02 (-) Deficit Equacionado	-
2.3.1.1.03.02.01 (-) Patrocinador(es)	-
2.3.1.1.03.02.01.01 (-) Deficit (Concedidos) – Contrato de Dívida	-
2.3.1.1.03.03 (+/-) Por Ajustes das Contribuições Extraordinárias	-
2.3.1.2. Equilíbrio Técnico	-
2.3.1.2.01 Resultados Realizados	-
2.3.1.2.01.01 Superavit Técnico Acumulado	-
2.3.1.2.01.01.01 Reserva de Contingência	-
2.3.1.2.01.01.02 Reserva Especial para Revisão de Plano	-
2.3.1.2.01.02 (-) Deficit Técnico Acumulado	-
2.3.1.2.02 Resultados a Realizar	-
2.3.2 Fundos	38.210,58
2.3.2.1 Fundos Previdenciais	38.210,58
2.3.2.1.01 Reversão de Saldo por Exigência Regulamentar	38.210,58
2.3.2.1.02 Revisão de Plano	-
2.3.2.1.03 Outros - Previsto em Nota Técnica Atuarial	-

Conclusão

Face ao exposto, na qualidade de atuários responsáveis pela avaliação atuarial anual regular do Plano de Aposentadoria Suplementar, da patrocinadora Mineração Tanagra Ltda. informamos que o plano se encontra financeiramente equilibrado em conformidade com os princípios atuariais geralmente aceitos.

Os resultados apresentados neste parecer estão diretamente vinculados à precisão e integridade dos dados e informações de responsabilidade da entidade e suas patrocinadoras.

Este parecer atuarial foi elaborado para a Fundambras com o propósito de apresentar os resultados da avaliação atuarial em 31/12/2020. Este documento não se destina ou deve ser utilizado para outros fins. Qualquer outro destinatário será considerado como tendo concordado que a Willis Towers Watson tem responsabilidade apenas com a Fundambras em relação a todas as questões relativas a este documento, e se basear neste documento não resultará na criação de qualquer direito ou responsabilidade pela Willis Towers Watson para tal destinatário.

Rio de Janeiro, 24 de fevereiro de 2021.

Sátyro Florentino Teixeira Neto
MIBA nº 1.158

Valéria Amadeu Monteiro
MIBA nº 845

BIRLA CARBON BRASIL LTDA.

PLANO BÁSICO

Parecer da Avaliação Atuarial do Plano de Aposentadoria Básico

(referente ao encerramento do exercício de 2020)

Hipóteses e Métodos Atuariais

Para a apuração das provisões matemáticas e dos custos foram utilizadas as seguintes hipóteses e métodos atuariais:

	2020	2019
Taxa Real Anual de Juros	5,50% a.a.	5,50% a.a.
Projeção de Crescimento Real de Salário	2,00% a.a.	2,00% a.a.
Projeção de Crescimento Real dos Benefícios do Plano	0,00% a.a.	0,00% a.a.
Fator de Determinação Valor Real ao longo do Tempo Salários	100%	98%
Fator de Determinação Valor Real ao longo do Tempo Ben Entidade	98%	98%
Tábua de Mortalidade Geral	RP-2000 Combined Healthy Projetada pela Escala AA para 2029, segregada por sexo	AT-2000 Basic, suavizada em 10%, segregada por sexo
Tábua de Mortalidade de Inválidos	AT-2000 Basic	AT-2000 Basic
Tábua de Entrada em Invalidez	Light Fraca, suavizada em 20%	Light Fraca, suavizada em 20%
Rotatividade	Experiência WTW modificada (+0,08)	Experiência WTW modificada (+0,06)
Indexador do Plano (Reajuste dos Benefícios)	IPCA (IBGE)	IPCA (IBGE)
Hipótese sobre a Composição de Família de Pensionistas		
▪ Participantes Ativos	100% de casados	85% de casados

O cálculo das provisões matemáticas de benefícios concedidos dos assistidos considera a composição familiar informada pela Fundambras.

Para os participantes aposentados a composição familiar corresponde ao beneficiário vitalício mais jovem.

Para os pensionistas é utilizada a composição familiar, correspondente ao beneficiário vitalício mais jovem, o beneficiário temporário mais jovem e o número total de beneficiários elegíveis à pensão.

Foi realizado em 13 de novembro de 2020 estudo de aderência das hipóteses atuariais para atender os dispositivos previstos nas bases técnicas constantes nas redações da Resolução CNPC nº 30, de 10/10/2018, e da Instrução nº 10, de 30/11/2018, válida até 31/12/2020.

BIRLA CARBON BRASIL LTDA.

PLANO BÁSICO

Patrimônio de Cobertura do Plano, Provisões e Fundos

Com base nos dados cadastrais, utilizando as hipóteses e os métodos anteriormente mencionados, certificamos que a composição do Patrimônio de Cobertura do Plano, das Provisões e dos Fundos em 31 de dezembro de 2020 é a seguinte:

	(R\$)
2.3 Patrimônio Social	74.793.415,41
2.3.1 Patrimônio de Cobertura do Plano	74.793.415,41
2.3.1.1 Provisões Matemáticas	75.977.740,78
2.3.1.1.01 Benefícios Concedidos	47.585.116,00
2.3.1.1.01.01 Contribuição Definida	35.887.331,00
2.3.1.1.01.01.01 Saldo de Conta dos Assistidos	35.887.331,00
2.3.1.1.01.02 Benefício Definido Estruturado em Regime de Capitalização	11.697.785,00
2.3.1.1.01.02.01 Valor Atual dos Benefícios Futuros Programados - Assistidos	11.148.769,00
2.3.1.1.01.02.02 Valor Atual dos Benefícios Futuros Não Programados - Assistidos	549.016,00
2.3.1.1.02 Benefícios a Conceder	28.531.770,97
2.3.1.1.02.01 Contribuição Definida	27.676.872,97
2.3.1.1.02.01.01 Saldo de Contas - Parcela Patrocinador(es) / Instituidor(es)	27.572.063,23
2.3.1.1.02.01.02 Saldo de Contas - Parcela Participantes	104.809,74
2.3.1.1.02.02 Benefício Definido Estruturado em Regime de Capitalização Programado	628.047,00
2.3.1.1.02.02.01 Valor Atual dos Benefícios Futuros Programados	953.700,00
2.3.1.1.02.02.02 (-) Valor Atual das Contribuições Futuras dos Patrocinadores	(325.653,00)
2.3.1.1.02.02.03 (-) Valor Atual das Contribuições Futuras dos Participantes	-
2.3.1.1.02.03 Benefício Definido Estruturado em Regime de Capitalização Não Programado	226.851,00
2.3.1.1.02.03.01 Valor Atual dos Benefícios Futuros Não Programados	321.356,00
2.3.1.1.02.03.02 (-) Valor Atual das Contribuições Futuras dos Patrocinadores	(94.505,00)
2.3.1.1.02.03.03 (-) Valor Atual das Contribuições Futuras dos Participantes	-
2.3.1.1.02.04 Benefício Definido Estruturado em Regime de Repartição de Capitais de Cobertura	-
2.3.1.1.02.05 Benefício Definido Estruturado em Regime de Repartição Simples	-
2.3.1.1.03 (-) Provisões Matemáticas a Constituir	(139.146,19)
2.3.1.1.03.01 (-) Serviço Passado	-
2.3.1.1.03.02 (-) Deficit Equacionado	(139.146,19)
2.3.1.1.03.02.01 (-) Patrocinador(es)	(139.146,19)
2.3.1.1.03.02.01.01 (-) Deficit anterior a 2015	-
2.3.1.1.03.02.01.02 (-) Deficit 2015	-
2.3.1.1.03.02.01.03 (-) Deficit 2016 (a Conceder)	(6.369,25)
2.3.1.1.03.02.01.04 (-) Deficit (Concedidos) – Contrato de Dívida	(132.776,94)
2.3.1.1.03.02.01.05 (-) Deficit 2017	-
2.3.1.1.03.02.01.06 (-) Deficit 2018	-
2.3.1.1.03.02.01.06 (-) Deficit 2019	-
2.3.1.1.03.03 (+/-) Por Ajustes das Contribuições Extraordinárias	-

BIRLA CARBON BRASIL LTDA.

PLANO BÁSICO

	(R\$)
2.3.1.2. Equilíbrio Técnico	(1.184.325,37)
2.3.1.2.01 Resultados Realizados	(1.184.325,37)
2.3.1.2.01.01 Superavit Técnico Acumulado	-
2.3.1.2.01.01.01 Reserva de Contingência	-
2.3.1.2.01.01.02 Reserva Especial para Revisão de Plano	-
2.3.1.2.01.02 (-) Deficit Técnico Acumulado	(1.184.325,37)
2.3.1.2.02 Resultados a Realizar	-
2.3.2 Fundos	-
2.3.2.1 Fundos Previdenciais	-
2.3.2.1.01 Reversão de Saldo por Exigência Regulamentar	-
2.3.2.1.02 Revisão de Plano	-
2.3.2.1.03 Outros - Previsto em Nota Técnica Atuarial	-
2.3.2.1.03.01 Fundo de Alteração da Taxa de Juros	-
2.3.2.1.03.02 Fundo de Compromisso Mínimo da Mineração Morro Velho	-
2.3.2.1.03.03 Fundo de Compromisso Mínimo da Mineração Serra Grande	-
2.3.2.1.03.04 Fundo de Compromisso Mínimo da Anglo Gold Brasil	-

Conclusão

Face ao exposto, na qualidade de atuários responsáveis pela avaliação atuarial anual regular do Plano de Aposentadoria Básico, da patrocinadora Birla Carbon Brasil Ltda., informamos que o plano se encontra em 31/12/2020 em deficit financeiro-atuarial no valor de R\$ 1.184.325,37.

Registramos que a partir de janeiro/2021 os instrumentos de dívidas de patrocinador referentes a serviço passado e deficit técnico equacionado devem ser registrados contabilmente no grupo "Operações Contratadas", no "Realizável Previdencial", no Ativo, conforme determinado na Instrução Previc nº 31/2020, cabendo à entidade efetuar a reclassificação contábil dos valores referentes a esses contratos registrados no grupo "Provisões Matemáticas a Constituir".

As provisões matemáticas apresentadas neste parecer são estimativas e baseadas em premissas sobre eventos futuros. Determinadas regras do plano, julgadas imateriais do ponto de vista atuarial, não são avaliadas. Outras regras são calculadas por aproximação na avaliação atuarial para apuração dos compromissos do plano. A Willis Towers Watson adota aproximações em seus cálculos que, de acordo com sua avaliação, não resultam em diferença expressiva em relação aos resultados que seriam obtidos usando cálculos mais detalhados ou dados mais precisos.

As premissas atuariais adotadas foram determinadas através de estudos de aderência elaborados conforme a legislação vigente.

Futuras avaliações atuariais podem apresentar resultados diferentes dos registrados neste parecer devido a diversos fatores, dentre eles destacamos: experiência do plano diferente da prevista nas premissas econômicas ou demográficas; alteração nas premissas econômicas ou demográficas; mudança nas regras do plano e/ou na legislação; e eventos significativos ocorridos nas patrocinadoras, tais como reestruturações, aquisições e alienações.

Os resultados apresentados neste parecer estão diretamente vinculados à precisão e integridade dos dados e informações de responsabilidade da entidade e suas patrocinadoras.

Este parecer atuarial foi elaborado para a Fundambras com o propósito de apresentar os resultados da avaliação atuarial em 31/12/2020. Este documento não se destina ou deve ser utilizado para outros fins. Qualquer outro destinatário será considerado como tendo concordado que a Willis Towers Watson tem responsabilidade apenas com a Fundambras em relação a todas as questões relativas a este documento, e se basear neste documento não resultará na criação de qualquer direito ou responsabilidade pela Willis Towers Watson para tal destinatário.

Rio de Janeiro, 22 de fevereiro de 2021.

Sátyro Florentino Teixeira Neto
MIBA nº 1.158

Valéria Amadeu Monteiro
MIBA nº 845

BIRLA CARBON BRASIL LTDA.

PLANO SUPLEMENTAR

Parecer da Avaliação Atuarial do Plano de Aposentadoria Suplementar

(referente ao encerramento do exercício de 2020)

Hipóteses e Métodos Atuariais

Para a apuração das provisões matemáticas e dos custos foram utilizadas as seguintes hipóteses e métodos atuariais:

	2020	2019
Taxa Real Anual de Juros	5,50% a.a.	5,50% a.a.
Projeção de Crescimento Real dos Benefícios do Plano	0,00% a.a.	0,00% a.a.
Fator de Determinação Valor Real ao longo do Tempo Ben Entidade	98%	98%
Tábua de Mortalidade Geral	RP-2000 Combined Healthy Projetada pela Escala AA para 2029, segregada por sexo	AT-2000 Basic, suavizada em 10%, segregada por sexo
Tábua de Mortalidade de Inválidos	AT-2000 Basic	AT-2000 Basic
Indexador do Plano (Reajuste dos Benefícios)	IPCA (IBGE)	IPCA (IBGE)

O cálculo das provisões matemáticas de benefícios concedidos dos assistidos considera a composição familiar informada pela Fundambras.

Para os participantes aposentados a composição familiar corresponde ao beneficiário vitalício mais jovem.

Para os pensionistas é utilizada a composição familiar, correspondente ao beneficiário vitalício mais jovem, o beneficiário temporário mais jovem e o número total de beneficiários elegíveis à pensão.

Foi realizado em 13 de novembro de 2020 estudo de aderência das hipóteses atuariais para atender os dispositivos previstos nas bases técnicas constantes nas redações da Resolução CNPC nº 30, de 10/10/2018, e da Instrução nº 10, de 30/11/2018, válida até 31/12/2020.

BIRLA CARBON BRASIL LTDA.

PLANO SUPLEMENTAR

Patrimônio de Cobertura do Plano, Provisões e Fundos

Com base nos dados cadastrais, utilizando as hipóteses e os métodos anteriormente mencionados, certificamos que a composição do Patrimônio de Cobertura do Plano, das Provisões e dos Fundos em 31 de dezembro de 2020 é a seguinte:

	(R\$)
2.3 Patrimônio Social	74.787.719,85
2.3.1 Patrimônio de Cobertura do Plano	74.725.942,39
2.3.1.1 Provisões Matemáticas	75.325.158,23
2.3.1.1.01 Benefícios Concedidos	33.265.818,49
2.3.1.1.01.01 Contribuição Definida	27.567.794,49
2.3.1.1.01.01.01 Saldo de Conta dos Assistidos	27.567.794,49
2.3.1.1.01.02 Benefício Definido Estruturado em Regime de Capitalização	5.698.024,00
2.3.1.1.01.02.01 Valor Atual dos Benefícios Futuros Programados - Assistidos	5.078.422,00
2.3.1.1.01.02.02 Valor Atual dos Benefícios Futuros Não Programados - Assistidos	619.602,00
2.3.1.1.02 Benefícios a Conceder	42.262.566,53
2.3.1.1.02.01 Contribuição Definida	42.262.566,53
2.3.1.1.02.01.01 Saldo de Contas - Parcela Patrocinador(es) / Instituidor(es)	12.487.550,52
2.3.1.1.02.01.02 Saldo de Contas - Parcela Participantes	29.775.016,01
2.3.1.1.02.02 Benefício Definido Estruturado em Regime de Capitalização Programado	0,00
2.3.1.1.02.03 Benefício Definido Estruturado em Regime de Capitalização Não Programado	0,00
2.3.1.1.02.04 Benefício Definido Estruturado em Regime de Repartição de Capitais de Cobertura	0,00
2.3.1.1.02.05 Benefício Definido Estruturado em Regime de Repartição Simples	0,00
2.3.1.1.03 (-) Provisões Matemáticas a Constituir	(203.226,79)
2.3.1.1.03.01 (-) Serviço Passado	0,00
2.3.1.1.03.02 (-) Deficit Equacionado	(203.226,79)
2.3.1.1.03.02.01 (-) Patrocinador(es)	(203.226,79)
2.3.1.1.03.02.01.01 (-) Deficit (Concedidos) – Contrato de Dívida	(203.226,79)
2.3.1.1.03.03 (+/-) Por Ajustes das Contribuições Extraordinárias	0,00
2.3.1.2. Equilíbrio Técnico	(599.215,84)
2.3.1.2.01 Resultados Realizados	(599.215,84)
2.3.1.2.01.01 Superavit Técnico Acumulado	0,00
2.3.1.2.01.01.01 Reserva de Contingência	0,00
2.3.1.2.01.01.02 Reserva Especial para Revisão de Plano	0,00
2.3.1.2.01.02 (-) Deficit Técnico Acumulado	(599.215,84)
2.3.1.2.02 Resultados a Realizar	0,00
2.3.2 Fundos	61.777,46
2.3.2.1 Fundos Previdenciais	61.777,46
2.3.2.1.01 Reversão de Saldo por Exigência Regulamentar	0,00
2.3.2.1.02 Revisão de Plano	61.777,46
2.3.2.1.03 Outros - Previsto em Nota Técnica Atuarial	0,00

Conclusão

Face ao exposto, na qualidade de atuários responsáveis pela avaliação atuarial anual regular do Plano de Aposentadoria Suplementar, da patrocinadora Birla Carbon Brasil Ltda., informamos que o plano se encontra em 31/12/2020 em deficit financeiro-atuarial no valor de R\$ 599.215,84. A patrocinadora informou que em fevereiro/2021 fez o pagamento integral do deficit técnico acima do limite de equacionamento (R\$ 54.947,97).

Registramos que a partir de janeiro/2021 os instrumentos de dívidas de patrocinador referentes a serviço passado e deficit técnico equacionado devem ser registrados contabilmente no grupo "Operações Contratadas", no "Realizável Previdencial", no Ativo, conforme determinado na Instrução Previc nº 31/2020, cabendo à entidade efetuar a reclassificação contábil dos valores referentes a esses contratos registrados no grupo "Provisões Matemáticas a Constituir".

As provisões matemáticas apresentadas neste parecer são estimativas e baseadas em premissas sobre eventos futuros. Determinadas regras do plano, julgadas imateriais do ponto de vista atuarial, não são avaliadas. Outras regras são calculadas por aproximação na avaliação atuarial para apuração dos compromissos do plano. A Willis Towers Watson adota aproximações em seus cálculos que, de acordo com sua avaliação, não resultam em diferença expressiva em relação aos resultados que seriam obtidos usando cálculos mais detalhados ou dados mais precisos.

As premissas atuariais adotadas foram determinadas através de estudos de aderência elaborados conforme a legislação vigente.

Futuras avaliações atuariais podem apresentar resultados diferentes dos registrados neste parecer devido a diversos fatores, dentre eles destacamos: experiência do plano diferente da prevista nas premissas econômicas ou demográficas; alteração nas premissas econômicas ou demográficas; mudança nas regras do plano e/ou na legislação; e eventos significativos ocorridos nas patrocinadoras, tais como reestruturações, aquisições e alienações.

Os resultados apresentados neste parecer estão diretamente vinculados à precisão e integridade dos dados e informações de responsabilidade da entidade e suas patrocinadoras.

Este parecer atuarial foi elaborado para a Fundambras com o propósito de apresentar os resultados da avaliação atuarial em 31/12/2020. Este documento não se destina ou deve ser utilizado para outros fins. Qualquer outro destinatário será considerado como tendo concordado que a Willis Towers Watson tem responsabilidade apenas com a Fundambras em relação a todas as questões relativas a este documento, e se basear neste documento não resultará na criação de qualquer direito ou responsabilidade pela Willis Towers Watson para tal destinatário.

Rio de Janeiro, 24 de fevereiro de 2021.

Sátyro Florentino Teixeira Neto
MIBA nº 1.158

Valéria Amadeu Monteiro
MIBA nº 845

ANGLO AMERICAN NÍQUEL BRASIL LTDA.

PLANO BÁSICO

Parecer da Avaliação Atuarial do Plano de Aposentadoria Básico

(referente ao encerramento do exercício de 2020)

Hipóteses e Métodos Atuariais

Para a apuração das provisões matemáticas e dos custos foram utilizadas as seguintes hipóteses e métodos atuariais:

	2020	2019
Taxa Real Anual de Juros	5,50% a.a.	5,50% a.a.
Projeção de Crescimento Real de Salário	2,00% a.a.	2,00% a.a.
Projeção de Crescimento Real dos Benefícios do Plano	0,00% a.a.	0,00% a.a.
Fator de Determinação Valor Real ao longo do Tempo Salários	100%	98%
Fator de Determinação Valor Real ao longo do Tempo Ben Entidade	98%	98%
Tábua de Mortalidade Geral	RP-2000 Combined Healthy Projetada pela Escala AA para 2029, segregada por sexo	AT-2000 Basic, suavizada em 10%, segregada por sexo
Tábua de Mortalidade de Inválidos	AT-2000 Basic	AT-2000 Basic
Tábua de Entrada em Invalidez	Light Fraca, suavizada em 20%	Light Fraca, suavizada em 20%
Rotatividade	Experiência WTW modificada (+0,08)	Experiência WTW modificada (+0,06)
Indexador do Plano (Reajuste dos Benefícios)	IPCA (IBGE)	IPCA (IBGE)
Hipótese sobre a Composição de Família de Pensionistas		
<ul style="list-style-type: none"> Participantes Ativos 	100% de casados	85% de casados

O cálculo das provisões matemáticas de benefícios concedidos dos assistidos considera a composição familiar informada pela Fundambras.

Para os participantes aposentados a composição familiar corresponde ao beneficiário vitalício mais jovem.

Para os pensionistas é utilizada a composição familiar, correspondente ao beneficiário vitalício mais jovem, o beneficiário temporário mais jovem e o número total de beneficiários elegíveis à pensão.

Foi realizado em 13 de novembro de 2020 estudo de aderência das hipóteses atuariais para atender os dispositivos previstos nas bases técnicas constantes nas redações da Resolução CNPC nº 30, de 10/10/2018, e da Instrução nº 10, de 30/11/2018, válida até 31/12/2020.

ANGLO AMERICAN NÍQUEL BRASIL LTDA.

PLANO BÁSICO

Patrimônio de Cobertura do Plano, Provisões e Fundos

Com base nos dados cadastrais, utilizando as hipóteses e os métodos anteriormente mencionados, certificamos que a composição do Patrimônio de Cobertura do Plano, das Provisões e dos Fundos em 31 de dezembro de 2020 é a seguinte:

	(R\$)
2.3 Patrimônio Social	222.391.461,05
2.3.1 Patrimônio de Cobertura do Plano	222.122.623,70
2.3.1.1 Provisões Matemáticas	221.617.277,96
2.3.1.1.01 Benefícios Concedidos	175.584.274,27
2.3.1.1.01.01 Contribuição Definida	44.868.368,27
2.3.1.1.01.01.01 Saldo de Conta dos Assistidos	44.868.368,27
2.3.1.1.01.02 Benefício Definido Estruturado em Regime de Capitalização	130.715.906,00
2.3.1.1.01.02.01 Valor Atual dos Benefícios Futuros Programados - Assistidos	119.839.764,00
2.3.1.1.01.02.02 Valor Atual dos Benefícios Futuros Não Programados - Assistidos	10.876.142,00
2.3.1.1.02 Benefícios a Conceder	56.270.353,16
2.3.1.1.02.01 Contribuição Definida	53.562.935,16
2.3.1.1.02.01.01 Saldo de Contas - Parcela Patrocinador(es) / Instituidor(es)	50.122.654,90
2.3.1.1.02.01.02 Saldo de Contas - Parcela Participantes	3.440.280,26
2.3.1.1.02.02 Benefício Definido Estruturado em Regime de Capitalização Programado	2.266.460,00
2.3.1.1.02.02.01 Valor Atual dos Benefícios Futuros Programados	3.870.297,00
2.3.1.1.02.02.02 (-) Valor Atual das Contribuições Futuras dos Patrocinadores	(1.603.837,00)
2.3.1.1.02.02.03 (-) Valor Atual das Contribuições Futuras dos Participantes	-
2.3.1.1.02.03 Benefício Definido Estruturado em Regime de Capitalização Não Programado	440.958,00
2.3.1.1.02.03.01 Valor Atual dos Benefícios Futuros Não Programados	794.940,00
2.3.1.1.02.03.02 (-) Valor Atual das Contribuições Futuras dos Patrocinadores	(353.982,00)
2.3.1.1.02.03.03 (-) Valor Atual das Contribuições Futuras dos Participantes	-
2.3.1.1.02.04 Benefício Definido Estruturado em Regime de Repartição de Capitais de Cobertura	-
2.3.1.1.02.05 Benefício Definido Estruturado em Regime de Repartição Simples	-
2.3.1.1.03 (-) Provisões Matemáticas a Constituir	(10.237.349,47)
2.3.1.1.03.01 (-) Serviço Passado	-
2.3.1.1.03.02 (-) Deficit Equacionado	(10.237.349,47)
2.3.1.1.03.02.01 (-) Patrocinador(es)	(10.237.349,47)
2.3.1.1.03.02.01.01 (-) Deficit anterior a 2015	-
2.3.1.1.03.02.01.02 (-) Deficit 2015	(1.235.687,55)
2.3.1.1.03.02.01.03 (-) Deficit 2016 (a Conceder)	(87.856,22)
2.3.1.1.03.02.01.04 (-) Deficit (Concedidos) – Contrato de Dívida	(8.820.549,59)
2.3.1.1.03.02.01.05 (-) Deficit 2017	(37.993,11)
2.3.1.1.03.02.01.06 (-) Deficit 2018	-
2.3.1.1.03.02.01.06 (-) Deficit 2019	(55.263,00)
2.3.1.1.03.03 (+/-) Por Ajustes das Contribuições Extraordinárias	-

ANGLO AMERICAN NÍQUEL BRASIL LTDA.

PLANO BÁSICO

	(R\$)
2.3.1.2. Equilíbrio Técnico	505.345,74
2.3.1.2.01 Resultados Realizados	505.345,74
2.3.1.2.01.01 Superavit Técnico Acumulado	505.345,74
2.3.1.2.01.01.01 Reserva de Contingência	505.345,74
2.3.1.2.01.01.02 Reserva Especial para Revisão de Plano	-
2.3.1.2.01.02 (-) Deficit Técnico Acumulado	-
2.3.1.2.02 Resultados a Realizar	-
2.3.2 Fundos	268.837,35
2.3.2.1 Fundos Previdenciais	268.837,35
2.3.2.1.01 Reversão de Saldo por Exigência Regulamentar	85.364,34
2.3.2.1.02 Revisão de Plano	-
2.3.2.1.03 Outros - Previsto em Nota Técnica Atuarial	183.473,01
2.3.2.1.03.01 Fundo de Alteração da Taxa de Juros	-
2.3.2.1.03.02 Fundo de Compromisso Mínimo da Mineração Morro Velho	130.883,68
2.3.2.1.03.03 Fundo de Compromisso Mínimo da Mineração Serra Grande	36.392,89
2.3.2.1.03.04 Fundo de Compromisso Mínimo da Anglo Gold Brasil	16.196,44

Conclusão

Face ao exposto, na qualidade de atuários responsáveis pela avaliação atuarial anual regular do Plano de Aposentadoria Básico, da patrocinadora Anglo American Níquel Brasil Ltda., informamos que o plano está superavitário considerando as contribuições extraordinárias para os patrocinadores e participantes, nos termos da Resolução CNPC nº 30/2018, para o equacionamento do déficit.

Registramos que a partir de janeiro/2021 os instrumentos de dívidas de patrocinador referentes a serviço passado e déficit técnico equacionado devem ser registrados contabilmente no grupo "Operações Contratadas", no "Realizável Previdencial", no Ativo, conforme determinado na Instrução Previc nº 31/2020, cabendo à entidade efetuar a reclassificação contábil dos valores referentes a esses contratos registrados no grupo "Provisões Matemáticas a Constituir".

As provisões matemáticas apresentadas neste parecer são estimativas e baseadas em premissas sobre eventos futuros. Determinadas regras do plano, julgadas imateriais do ponto de vista atuarial, não são avaliadas. Outras regras são calculadas por aproximação na avaliação atuarial para apuração dos compromissos do plano. A Willis Towers Watson adota aproximações em seus cálculos que, de acordo com sua avaliação, não resultam em diferença expressiva em relação aos resultados que seriam obtidos usando cálculos mais detalhados ou dados mais precisos.

As premissas atuariais adotadas foram determinadas através de estudos de aderência elaborados conforme a legislação vigente.

Futuras avaliações atuariais podem apresentar resultados diferentes dos registrados neste parecer devido a diversos fatores, dentre eles destacamos: experiência do plano diferente da prevista nas premissas econômicas ou demográficas; alteração nas premissas econômicas ou demográficas; mudança nas regras do plano e/ou na legislação; e eventos significativos ocorridos nas patrocinadoras, tais como reestruturações, aquisições e alienações.

Os resultados apresentados neste parecer estão diretamente vinculados à precisão e integridade dos dados e informações de responsabilidade da entidade e suas patrocinadoras.

Este parecer atuarial foi elaborado para a Fundambras com o propósito de apresentar os resultados da avaliação atuarial em 31/12/2020. Este documento não se destina ou deve ser utilizado para outros fins. Qualquer outro destinatário será considerado como tendo concordado que a Willis Towers Watson tem responsabilidade apenas com a Fundambras em relação a todas as questões relativas a este documento, e se basear neste documento não resultará na criação de qualquer direito ou responsabilidade pela Willis Towers Watson para tal destinatário.

Rio de Janeiro, 22 de fevereiro de 2021.

Sátyro Florentino Teixeira Neto
MIBA nº 1.158

Valéria Amadeu Monteiro
MIBA nº 845

ANGLO AMERICAN NÍQUEL BRASIL LTDA.

PLANO SUPLEMENTAR

Parecer da Avaliação Atuarial do Plano de Aposentadoria Suplementar

(referente ao encerramento do exercício de 2020)

Hipóteses e Métodos Atuariais

Para a apuração das provisões matemáticas e dos custos foram utilizadas as seguintes hipóteses e métodos atuariais:

	2020	2019
Taxa Real Anual de Juros	5,50% a.a.	5,50% a.a.
Projeção de Crescimento Real dos Benefícios do Plano	0,00% a.a.	0,00% a.a.
Fator de Determinação Valor Real ao longo do Tempo Ben Entidade	98%	98%
Tábua de Mortalidade Geral	RP-2000 Combined Healthy Projetada pela Escala AA para 2029, segregada por sexo	AT-2000 Basic, suavizada em 10%, segregada por sexo
Tábua de Mortalidade de Inválidos	AT-2000 Basic	AT-2000 Basic
Indexador do Plano (Reajuste dos Benefícios)	IPCA (IBGE)	IPCA (IBGE)

O cálculo das provisões matemáticas de benefícios concedidos dos assistidos considera a composição familiar informada pela Fundambras.

Para os participantes aposentados a composição familiar corresponde ao beneficiário vitalício mais jovem.

Para os pensionistas é utilizada a composição familiar, correspondente ao beneficiário vitalício mais jovem, o beneficiário temporário mais jovem e o número total de beneficiários elegíveis à pensão.

Foi realizado em 13 de novembro de 2020 estudo de aderência das hipóteses atuariais para atender os dispositivos previstos nas bases técnicas constantes nas redações da Resolução CNPC nº 30, de 10/10/2018, e da Instrução nº 10, de 30/11/2018, válida até 31/12/2020.

ANGLO AMERICAN NÍQUEL BRASIL LTDA.

PLANO SUPLEMENTAR

Patrimônio de Cobertura do Plano, Provisões e Fundos

Com base nos dados cadastrais, utilizando as hipóteses e os métodos anteriormente mencionados, certificamos que a composição do Patrimônio de Cobertura do Plano, das Provisões e dos Fundos em 31 de dezembro de 2020 é a seguinte:

	(R\$)
2.3 Patrimônio Social	173.224.206,65
2.3.1 Patrimônio de Cobertura do Plano	172.971.741,63
2.3.1.1 Provisões Matemáticas	174.596.398,67
2.3.1.1.01 Benefícios Concedidos	64.116.186,94
2.3.1.1.01.01 Contribuição Definida	36.025.671,94
2.3.1.1.01.01.01 Saldo de Conta dos Assistidos	36.025.671,94
2.3.1.1.01.02 Benefício Definido Estruturado em Regime de Capitalização	28.090.515,00
2.3.1.1.01.02.01 Valor Atual dos Benefícios Futuros Programados - Assistidos	27.636.859,00
2.3.1.1.01.02.02 Valor Atual dos Benefícios Futuros Não Programados - Assistidos	453.656,00
2.3.1.1.02 Benefícios a Conceder	111.251.582,15
2.3.1.1.02.01 Contribuição Definida	111.251.582,15
2.3.1.1.02.01.01 Saldo de Contas - Parcela Patrocinador(es) / Instituidor(es)	32.190.547,70
2.3.1.1.02.01.02 Saldo de Contas - Parcela Participantes	79.061.034,45
2.3.1.1.02.02 Benefício Definido Estruturado em Regime de Capitalização Programado	-
2.3.1.1.02.03 Benefício Definido Estruturado em Regime de Capitalização Não Programado	-
2.3.1.1.02.04 Benefício Definido Estruturado em Regime de Repartição de Capitais de Cobertura	-
2.3.1.1.02.05 Benefício Definido Estruturado em Regime de Repartição Simples	-
2.3.1.1.03 (-) Provisões Matemáticas a Constituir	(771.370,42)
2.3.1.1.03.01 (-) Serviço Passado	-
2.3.1.1.03.02 (-) Deficit Equacionado	(771.370,42)
2.3.1.1.03.02.01 (-) Patrocinador(es)	(771.370,42)
2.3.1.1.03.02.01.01 (-) Deficit (Concedidos) – Contrato de Dívida	(771.370,42)
2.3.1.1.03.03 (+/-) Por Ajustes das Contribuições Extraordinárias	-
2.3.1.2. Equilíbrio Técnico	(1.624.657,04)
2.3.1.2.01 Resultados Realizados	(1.624.657,04)
2.3.1.2.01.01 Superavit Técnico Acumulado	-
2.3.1.2.01.01.01 Reserva de Contingência	-
2.3.1.2.01.01.02 Reserva Especial para Revisão de Plano	-
2.3.1.2.01.02 (-) Deficit Técnico Acumulado	(1.624.657,04)
2.3.1.2.02 Resultados a Realizar	-
2.3.2 Fundos	252.465,02
2.3.2.1 Fundos Previdenciais	252.465,02
2.3.2.1.01 Reversão de Saldo por Exigência Regulamentar	149.640,72
2.3.2.1.02 Revisão de Plano	-
2.3.2.1.03 Outros - Previsto em Nota Técnica Atuarial	102.824,30
2.3.2.1.03.01 Fundo de Alteração da Taxa de Juros	-
2.3.2.1.03.02 Fundo de Compromisso Mínimo da Mineração Morro Velho	78.695,56
2.3.2.1.03.03 Fundo de Compromisso Mínimo da Mineração Serra Grande	2.332,69
2.3.2.1.03.04 Fundo de Compromisso Mínimo da Anglo Gold Brasil	21.796,05

Conclusão

Face ao exposto, na qualidade de atuários responsáveis pela avaliação atuarial anual regular do Plano de Aposentadoria Suplementar, da patrocinadora Anglo American Níquel Brasil Ltda., informamos que o plano se encontra em 31/12/2020 em déficit financeiro-atuarial no valor de R\$ 1.624.657,04.

Registramos que a partir de janeiro/2021 os instrumentos de dívidas de patrocinador referentes a serviço passado e déficit técnico equacionado devem ser registrados contabilmente no grupo “Operações Contratadas”, no “Realizável Previdencial”, no Ativo, conforme determinado na Instrução Previc nº 31/2020, cabendo à entidade efetuar a reclassificação contábil dos valores referentes a esses contratos registrados no grupo “Provisões Matemáticas a Constituir”.

As provisões matemáticas apresentadas neste parecer são estimativas e baseadas em premissas sobre eventos futuros. Determinadas regras do plano, julgadas imateriais do ponto de vista atuarial, não são avaliadas. Outras regras são calculadas por aproximação na avaliação atuarial para apuração dos compromissos do plano. A Willis Towers Watson adota aproximações em seus cálculos que, de acordo com sua avaliação, não resultam em diferença expressiva em relação aos resultados que seriam obtidos usando cálculos mais detalhados ou dados mais precisos.

As premissas atuariais adotadas foram determinadas através de estudos de aderência elaborados conforme a legislação vigente.

Futuras avaliações atuariais podem apresentar resultados diferentes dos registrados neste parecer devido a diversos fatores, dentre eles destacamos: experiência do plano diferente da prevista nas premissas econômicas ou demográficas; alteração nas premissas econômicas ou demográficas; mudança nas regras do plano e/ou na legislação; e eventos significativos ocorridos nas patrocinadoras, tais como reestruturações, aquisições e alienações.

Os resultados apresentados neste parecer estão diretamente vinculados à precisão e integridade dos dados e informações de responsabilidade da entidade e suas patrocinadoras.

Este parecer atuarial foi elaborado para a Fundambras com o propósito de apresentar os resultados da avaliação atuarial em 31/12/2020. Este documento não se destina ou deve ser utilizado para outros fins. Qualquer outro destinatário será considerado como tendo concordado que a Willis Towers Watson tem responsabilidade apenas com a Fundambras em relação a todas as questões relativas a este documento, e se basear neste documento não resultará na criação de qualquer direito ou responsabilidade pela Willis Towers Watson para tal destinatário.

Rio de Janeiro, 24 de fevereiro de 2021.

Sátyro Florentino Teixeira Neto
MIBA nº 1.158

Valéria Amadeu Monteiro
MIBA nº 845

Parecer da Avaliação Atuarial do Plano de Aposentadoria Básico

(referente ao encerramento do exercício de 2020)

Hipóteses e Métodos Atuariais

Para a apuração das provisões matemáticas e dos custos foram utilizadas as seguintes hipóteses e métodos atuariais:

	2020	2019
Taxa Real Anual de Juros	5,50% a.a.	5,50% a.a.
Projeção de Crescimento Real de Salário	2,00% a.a.	2,00% a.a.
Projeção de Crescimento Real dos Benefícios do Plano	0,00% a.a.	0,00% a.a.
Fator de Determinação Valor Real ao longo do Tempo Salários	100%	98%
Fator de Determinação Valor Real ao longo do Tempo Ben Entidade	98%	98%
Tábua de Mortalidade Geral	RP-2000 Combined Healthy Projetada pela Escala AA para 2029, segregada por sexo	AT-2000 Basic, suavizada em 10%, segregada por sexo
Tábua de Mortalidade de Inválidos	AT-2000 Basic	AT-2000 Basic
Tábua de Entrada em Invalidez	Light Fraca, suavizada em 20%	Light Fraca, suavizada em 20%
Rotatividade	Experiência WTW modificada (+0,08)	Experiência WTW modificada (+0,06)
Indexador do Plano (Reajuste dos Benefícios)	IPCA (IBGE)	IPCA (IBGE)
Hipótese sobre a Composição de Família de Pensionistas		
▪ Participantes Ativos	100% de casados	85% de casados

O cálculo das provisões matemáticas de benefícios concedidos dos assistidos considera a composição familiar informada pela Fundambras.

Para os participantes aposentados a composição familiar corresponde ao beneficiário vitalício mais jovem.

Para os pensionistas é utilizada a composição familiar, correspondente ao beneficiário vitalício mais jovem, o beneficiário temporário mais jovem e o número total de beneficiários elegíveis à pensão.

Foi realizado em 13 de novembro de 2020 estudo de aderência das hipóteses atuariais para atender os dispositivos previstos nas bases técnicas constantes nas redações da Resolução CNPC nº 30, de 10/10/2018, e da Instrução nº 10, de 30/11/2018, válida até 31/12/2020.

Patrimônio de Cobertura do Plano, Provisões e Fundos

Com base nos dados cadastrais, utilizando as hipóteses e os métodos anteriormente mencionados, certificamos que a composição do Patrimônio de Cobertura do Plano, das Provisões e dos Fundos em 31 de dezembro de 2020 é a seguinte:

	(R\$)
2.3 Patrimônio Social	2.837.688,12
2.3.1 Patrimônio de Cobertura do Plano	2.837.688,12
2.3.1.1 Provisões Matemáticas	2.850.004,42
2.3.1.1.01 Benefícios Concedidos	1.353.685,00
2.3.1.1.01.01 Contribuição Definida	-
2.3.1.1.01.01.01 Saldo de Conta dos Assistidos	-
2.3.1.1.01.02 Benefício Definido Estruturado em Regime de Capitalização	1.353.685,00
2.3.1.1.01.02.01 Valor Atual dos Benefícios Futuros Programados - Assistidos	1.353.685,00
2.3.1.1.01.02.02 Valor Atual dos Benefícios Futuros Não Programados - Assistidos	-
2.3.1.1.02 Benefícios a Conceder	1.496.319,42
2.3.1.1.02.01 Contribuição Definida	1.480.453,42
2.3.1.1.02.01.01 Saldo de Contas - Parcela Patrocinador(es) / Instituidor(es)	1.480.453,42
2.3.1.1.02.01.02 Saldo de Contas - Parcela Participantes	-
2.3.1.1.02.02 Benefício Definido Estruturado em Regime de Capitalização Programado	241,00
2.3.1.1.02.02.01 Valor Atual dos Benefícios Futuros Programados	2.028,00
2.3.1.1.02.02.02 (-) Valor Atual das Contribuições Futuras dos Patrocinadores	(1.787,00)
2.3.1.1.02.02.03 (-) Valor Atual das Contribuições Futuras dos Participantes	-
2.3.1.1.02.03 Benefício Definido Estruturado em Regime de Capitalização Não Programado	15.625,00
2.3.1.1.02.03.01 Valor Atual dos Benefícios Futuros Não Programados	22.219,00
2.3.1.1.02.03.02 (-) Valor Atual das Contribuições Futuras dos Patrocinadores	(6.594,00)
2.3.1.1.02.03.03 (-) Valor Atual das Contribuições Futuras dos Participantes	-
2.3.1.1.02.04 Benefício Definido Estruturado em Regime de Repartição de Capitais de Cobertura	-
2.3.1.1.02.05 Benefício Definido Estruturado em Regime de Repartição Simples	-
2.3.1.1.03 (-) Provisões Matemáticas a Constituir	-
2.3.1.1.03.01 (-) Serviço Passado	-
2.3.1.1.03.02 (-) Deficit Equacionado	-
2.3.1.1.03.02.01 (-) Patrocinador(es)	-
2.3.1.1.03.02.01.01 (-) Deficit anterior a 2015	-
2.3.1.1.03.02.01.02 (-) Deficit 2015	-
2.3.1.1.03.02.01.03 (-) Deficit 2016 (a Conceder)	-
2.3.1.1.03.02.01.04 (-) Deficit (Concedidos) – Contrato de Dívida	-
2.3.1.1.03.02.01.05 (-) Deficit 2017	-
2.3.1.1.03.02.01.06 (-) Deficit 2018	-
2.3.1.1.03.02.01.06 (-) Deficit 2019	-
2.3.1.1.03.03 (+/-) Por Ajustes das Contribuições Extraordinárias	-

FUNDAMBRAS – SOCIEDADE DE PREVIDÊNCIA PRIVADA

PLANO BÁSICO

	(R\$)
2.3.1.2. Equilíbrio Técnico	(12.316,30)
2.3.1.2.01 Resultados Realizados	(12.316,30)
2.3.1.2.01.01 Superavit Técnico Acumulado	-
2.3.1.2.01.01.01 Reserva de Contingência	-
2.3.1.2.01.01.02 Reserva Especial para Revisão de Plano	-
2.3.1.2.01.02 (-) Deficit Técnico Acumulado	(12.316,30)
2.3.1.2.02 Resultados a Realizar	-
2.3.2 Fundos	-
2.3.2.1 Fundos Previdenciais	-
2.3.2.1.01 Reversão de Saldo por Exigência Regulamentar	-
2.3.2.1.02 Revisão de Plano	-
2.3.2.1.03 Outros - Previsto em Nota Técnica Atuarial	-
2.3.2.1.03.01 Fundo de Alteração da Taxa de Juros	-
2.3.2.1.03.02 Fundo de Compromisso Mínimo da Mineração Morro Velho	-
2.3.2.1.03.03 Fundo de Compromisso Mínimo da Mineração Serra Grande	-
2.3.2.1.03.04 Fundo de Compromisso Mínimo da Anglo Gold Brasil	-

Conclusão

Face ao exposto, na qualidade de atuários responsáveis pela avaliação atuarial anual regular do Plano de Aposentadoria Básico, da patrocinadora Fundambras Sociedade de Previdência Privada, informamos que o plano se encontra em 31/12/2020 em deficit financeiro-atuarial no valor de R\$ 12.316,30.

As provisões matemáticas apresentadas neste parecer são estimativas e baseadas em premissas sobre eventos futuros. Determinadas regras do plano, julgadas imateriais do ponto de vista atuarial, não são avaliadas. Outras regras são calculadas por aproximação na avaliação atuarial para apuração dos compromissos do plano. A Willis Towers Watson adota aproximações em seus cálculos que, de acordo com sua avaliação, não resultam em diferença expressiva em relação aos resultados que seriam obtidos usando cálculos mais detalhados ou dados mais precisos.

As premissas atuariais adotadas foram determinadas através de estudos de aderência elaborados conforme a legislação vigente.

Futuras avaliações atuariais podem apresentar resultados diferentes dos registrados neste parecer devido a diversos fatores, dentre eles destacamos: experiência do plano diferente da prevista nas premissas econômicas ou demográficas; alteração nas premissas econômicas ou demográficas; mudança nas regras do plano e/ou na legislação; e eventos significativos ocorridos nas patrocinadoras, tais como reestruturações, aquisições e alienações.

Os resultados apresentados neste parecer estão diretamente vinculados à precisão e integridade dos dados e informações de responsabilidade da entidade e suas patrocinadoras.

Este parecer atuarial foi elaborado para a Fundambras com o propósito de apresentar os resultados da avaliação atuarial em 31/12/2020. Este documento não se destina ou deve ser utilizado para outros fins. Qualquer outro destinatário será considerado como tendo concordado que a Willis Towers Watson tem responsabilidade apenas com a Fundambras em relação a todas as questões relativas a este documento, e se basear neste documento não resultará na criação de qualquer direito ou responsabilidade pela Willis Towers Watson para tal destinatário.

Rio de Janeiro, 22 de fevereiro de 2021.

Sátyro Florentino Teixeira Neto
MIBA nº 1.158

Valéria Amadeu Monteiro
MIBA nº 845

Parecer da Avaliação Atuarial do Plano de Aposentadoria Suplementar

(referente ao encerramento do exercício de 2020)

Hipóteses e Métodos Atuariais

Para a apuração das provisões matemáticas e dos custos foram utilizadas as seguintes hipóteses e métodos atuariais:

	2020	2019
Taxa Real Anual de Juros	5,50% a.a.	5,50% a.a.
Projeção de Crescimento Real dos Benefícios do Plano	0,00% a.a.	0,00% a.a.
Fator de Determinação Valor Real ao longo do Tempo Ben Entidade	98%	98%
Tábua de Mortalidade Geral	RP-2000 Combined Healthy Projetada pela Escala AA para 2029, segregada por sexo	AT-2000 Basic, suavizada em 10%, segregada por sexo
Tábua de Mortalidade de Inválidos	AT-2000 Basic	AT-2000 Basic
Indexador do Plano (Reajuste dos Benefícios)	IPCA (IBGE)	IPCA (IBGE)

O cálculo das provisões matemáticas de benefícios concedidos dos assistidos considera a composição familiar informada pela Fundambras.

Para os participantes aposentados a composição familiar corresponde ao beneficiário vitalício mais jovem.

Para os pensionistas é utilizada a composição familiar, correspondente ao beneficiário vitalício mais jovem, o beneficiário temporário mais jovem e o número total de beneficiários elegíveis à pensão.

Foi realizado em 13 de novembro de 2020 estudo de aderência das hipóteses atuariais para atender os dispositivos previstos nas bases técnicas constantes nas redações da Resolução CNPC nº 30, de 10/10/2018, e da Instrução nº 10, de 30/11/2018, válida até 31/12/2020.

Patrimônio de Cobertura do Plano, Provisões e Fundos

Com base nos dados cadastrais, utilizando as hipóteses e os métodos anteriormente mencionados, certificamos que a composição do Patrimônio de Cobertura do Plano, das Provisões e dos Fundos em 31 de dezembro de 2020 é a seguinte:

	(R\$)
2.3 Patrimônio Social	3.860.020,46
2.3.1 Patrimônio de Cobertura do Plano	3.860.020,46
2.3.1.1 Provisões Matemáticas	3.893.789,75
2.3.1.1.01 Benefícios Concedidos	1.046.239,37
2.3.1.1.01.01 Contribuição Definida	415.688,37
2.3.1.1.01.01.01 Saldo de Conta dos Assistidos	415.688,37
2.3.1.1.01.02 Benefício Definido Estruturado em Regime de Capitalização	630.551,00
2.3.1.1.01.02.01 Valor Atual dos Benefícios Futuros Programados - Assistidos	630.551,00
2.3.1.1.01.02.02 Valor Atual dos Benefícios Futuros Não Programados - Assistidos	-
2.3.1.1.02 Benefícios a Conceder	2.847.550,38
2.3.1.1.02.01 Contribuição Definida	2.847.550,38
2.3.1.1.02.01.01 Saldo de Contas - Parcela Patrocinador(es) / Instituidor(es)	602.195,34
2.3.1.1.02.01.02 Saldo de Contas - Parcela Participantes	2.245.355,04
2.3.1.1.02.02 Benefício Definido Estruturado em Regime de Capitalização Programado	-
2.3.1.1.02.02.01 Valor Atual dos Benefícios Futuros Programados	-
2.3.1.1.02.02.02 (-) Valor Atual das Contribuições Futuras dos Patrocinadores	-
2.3.1.1.02.02.03 (-) Valor Atual das Contribuições Futuras dos Participantes	-
2.3.1.1.02.03 Benefício Definido Estruturado em Regime de Capitalização Não Programado	-
2.3.1.1.02.03.01 Valor Atual dos Benefícios Futuros Não Programados	-
2.3.1.1.02.03.02 (-) Valor Atual das Contribuições Futuras dos Patrocinadores	-
2.3.1.1.02.03.03 (-) Valor Atual das Contribuições Futuras dos Participantes	-
2.3.1.1.02.04 Benefício Definido Estruturado em Regime de Repartição de Capitais de Cobertura	-
2.3.1.1.02.05 Benefício Definido Estruturado em Regime de Repartição Simples	-
2.3.1.1.03 (-) Provisões Matemáticas a Constituir	-
2.3.1.1.03.01 (-) Serviço Passado	-
2.3.1.1.03.02 (-) Deficit Equacionado	-
2.3.1.1.03.02.01 (-) Patrocinador(es)	-
2.3.1.1.03.02.01.01 (-) Deficit (Concedidos) – Contrato de Dívida	-
2.3.1.1.03.03 (+/-) Por Ajustes das Contribuições Extraordinárias	-
2.3.1.2. Equilíbrio Técnico	(33.769,29)
2.3.1.2.01 Resultados Realizados	(33.769,29)
2.3.1.2.01.01 Superavit Técnico Acumulado	-
2.3.1.2.01.01.01 Reserva de Contingência	-
2.3.1.2.01.01.02 Reserva Especial para Revisão de Plano	-
2.3.1.2.01.02 (-) Deficit Técnico Acumulado	(33.769,29)
2.3.1.2.02 Resultados a Realizar	-
2.3.2 Fundos	-
2.3.2.1 Fundos Previdenciais	-
2.3.2.1.01 Reversão de Saldo por Exigência Regulamentar	-
2.3.2.1.02 Revisão de Plano	-
2.3.2.1.03 Outros - Previsto em Nota Técnica Atuarial	-

Conclusão

Face ao exposto, na qualidade de atuários responsáveis pela avaliação atuarial anual regular do Plano de Aposentadoria Suplementar, da patrocinadora Anglo American Níquel Brasil Ltda., informamos que o plano se encontra em 31/12/2020 em deficit financeiro-atuarial no valor de R\$ 33.769,29.

As provisões matemáticas apresentadas neste parecer são estimativas e baseadas em premissas sobre eventos futuros. Determinadas regras do plano, julgadas imateriais do ponto de vista atuarial, não são avaliadas. Outras regras são calculadas por aproximação na avaliação atuarial para apuração dos compromissos do plano. A Willis Towers Watson adota aproximações em seus cálculos que, de acordo com sua avaliação, não resultam em diferença expressiva em relação aos resultados que seriam obtidos usando cálculos mais detalhados ou dados mais precisos.

As premissas atuariais adotadas foram determinadas através de estudos de aderência elaborados conforme a legislação vigente.

Futuras avaliações atuariais podem apresentar resultados diferentes dos registrados neste parecer devido a diversos fatores, dentre eles destacamos: experiência do plano diferente da prevista nas premissas econômicas ou demográficas; alteração nas premissas econômicas ou demográficas; mudança nas regras do plano e/ou na legislação; e eventos significativos ocorridos nas patrocinadoras, tais como reestruturações, aquisições e alienações.

Os resultados apresentados neste parecer estão diretamente vinculados à precisão e integridade dos dados e informações de responsabilidade da entidade e suas patrocinadoras.

Este parecer atuarial foi elaborado para a Fundambras com o propósito de apresentar os resultados da avaliação atuarial em 31/12/2020. Este documento não se destina ou deve ser utilizado para outros fins. Qualquer outro destinatário será considerado como tendo concordado que a Willis Towers Watson tem responsabilidade apenas com a Fundambras em relação a todas as questões relativas a este documento, e se basear neste documento não resultará na criação de qualquer direito ou responsabilidade pela Willis Towers Watson para tal destinatário.

Rio de Janeiro, 24 de fevereiro de 2021.

Sátyro Florentino Teixeira Neto
MIBA nº 1.158

Valéria Amadeu Monteiro
MIBA nº 845

ANGLO AMERICAN MINÉRIO DE FERRO BRASIL S.A.

PLANO BÁSICO

Parecer da Avaliação Atuarial do Plano de Aposentadoria Básico

(referente ao encerramento do exercício de 2020)

Hipóteses e Métodos Atuariais

Para a apuração das provisões matemáticas e dos custos foram utilizadas as seguintes hipóteses e métodos atuariais:

	2020	2019
Taxa Real Anual de Juros	5,50% a.a.	5,50% a.a.
Projeção de Crescimento Real de Salário	2,00% a.a.	2,00% a.a.
Projeção de Crescimento Real dos Benefícios do Plano	0,00% a.a.	0,00% a.a.
Fator de Determinação Valor Real ao longo do Tempo Salários	100%	98%
Fator de Determinação Valor Real ao longo do Tempo Ben Entidade	98%	98%
Tábua de Mortalidade Geral	RP-2000 Combined Healthy Projetada pela Escala AA para 2029, segregada por sexo	AT-2000 Basic, suavizada em 10%, segregada por sexo
Tábua de Mortalidade de Inválidos	AT-2000 Basic	AT-2000 Basic
Tábua de Entrada em Invalidez	Light Fraca, suavizada em 20%	Light Fraca, suavizada em 20%
Rotatividade	Experiência WTW modificada (+0,08)	Experiência WTW modificada (+0,06)
Indexador do Plano (Reajuste dos Benefícios)	IPCA (IBGE)	IPCA (IBGE)
Hipótese sobre a Composição de Família de Pensionistas		
• Participantes Ativos	100% de casados	85% de casados

O cálculo das provisões matemáticas de benefícios concedidos dos assistidos considera a composição familiar informada pela Fundambras.

Para os participantes aposentados a composição familiar corresponde ao beneficiário vitalício mais jovem.

Para os pensionistas é utilizada a composição familiar, correspondente ao beneficiário vitalício mais jovem, o beneficiário temporário mais jovem e o número total de beneficiários elegíveis à pensão.

Foi realizado em 13 de novembro de 2020 estudo de aderência das hipóteses atuariais para atender os dispositivos previstos nas bases técnicas constantes nas redações da Resolução CNPC nº 30, de 10/10/2018, e da Instrução nº 10, de 30/11/2018, válida até 31/12/2020.

ANGLO AMERICAN MINÉRIO DE FERRO BRASIL S.A.

PLANO BÁSICO

Patrimônio de Cobertura do Plano, Provisões e Fundos

Com base nos dados cadastrais, utilizando as hipóteses e os métodos anteriormente mencionados, certificamos que a composição do Patrimônio de Cobertura do Plano, das Provisões e dos Fundos em 31 de dezembro de 2020 é a seguinte:

	(R\$)
2.3 Patrimônio Social	213.997.951,97
2.3.1 Patrimônio de Cobertura do Plano	213.928.957,19
2.3.1.1 Provisões Matemáticas	207.851.083,95
2.3.1.1.01 Benefícios Concedidos	122.421.542,81
2.3.1.1.01.01 Contribuição Definida	51.183.384,81
2.3.1.1.01.01.01 Saldo de Conta dos Assistidos	51.183.384,81
2.3.1.1.01.02 Benefício Definido Estruturado em Regime de Capitalização	71.238.158,00
2.3.1.1.01.02.01 Valor Atual dos Benefícios Futuros Programados - Assistidos	58.932.830,00
2.3.1.1.01.02.02 Valor Atual dos Benefícios Futuros Não Programados - Assistidos	12.305.328,00
2.3.1.1.02 Benefícios a Conceder	94.515.672,81
2.3.1.1.02.01 Contribuição Definida	92.780.002,81
2.3.1.1.02.01.01 Saldo de Contas - Parcela Patrocinador(es) / Instituidor(es)	89.369.544,52
2.3.1.1.02.01.02 Saldo de Contas - Parcela Participantes	3.410.458,29
2.3.1.1.02.02 Benefício Definido Estruturado em Regime de Capitalização Programado	565.961,00
2.3.1.1.02.02.01 Valor Atual dos Benefícios Futuros Programados	2.319.900,00
2.3.1.1.02.02.02 (-) Valor Atual das Contribuições Futuras dos Patrocinadores	(1.753.939,00)
2.3.1.1.02.02.03 (-) Valor Atual das Contribuições Futuras dos Participantes	-
2.3.1.1.02.03 Benefício Definido Estruturado em Regime de Capitalização Não Programado	1.169.709,00
2.3.1.1.02.03.01 Valor Atual dos Benefícios Futuros Não Programados	2.444.996,00
2.3.1.1.02.03.02 (-) Valor Atual das Contribuições Futuras dos Patrocinadores	(1.275.287,00)
2.3.1.1.02.03.03 (-) Valor Atual das Contribuições Futuras dos Participantes	-
2.3.1.1.02.04 Benefício Definido Estruturado em Regime de Repartição de Capitais de Cobertura	-
2.3.1.1.02.05 Benefício Definido Estruturado em Regime de Repartição Simples	-
2.3.1.1.03 (-) Provisões Matemáticas a Constituir	(9.086.131,67)
2.3.1.1.03.01 (-) Serviço Passado	-
2.3.1.1.03.02 (-) Deficit Equacionado	(9.086.131,67)
2.3.1.1.03.02.01 (-) Patrocinador(es)	(9.086.131,67)
2.3.1.1.03.02.01.01 (-) Deficit anterior a 2015	-
2.3.1.1.03.02.01.02 (-) Deficit 2015	(4.497.678,94)
2.3.1.1.03.02.01.03 (-) Deficit 2016 (a Conceder)	(96.546,71)
2.3.1.1.03.02.01.04 (-) Deficit (Concedidos) – Contrato de Dívida	(4.468.860,88)
2.3.1.1.03.02.01.05 (-) Deficit 2017	(23.045,14)
2.3.1.1.03.02.01.06 (-) Deficit 2018	-
2.3.1.1.03.02.01.06 (-) Deficit 2019	-
2.3.1.1.03.03 (+/-) Por Ajustes das Contribuições Extraordinárias	-

ANGLO AMERICAN MINÉRIO DE FERRO BRASIL S.A.

PLANO BÁSICO

	(R\$)
2.3.1.2. Equilíbrio Técnico	6.077.873,24
2.3.1.2.01 Resultados Realizados	6.077.873,24
2.3.1.2.01.01 Superavit Técnico Acumulado	6.077.873,24
2.3.1.2.01.01.01 Reserva de Contingência	6.077.873,24
2.3.1.2.01.01.02 Reserva Especial para Revisão de Plano	-
2.3.1.2.01.02 (-) Deficit Técnico Acumulado	-
2.3.1.2.02 Resultados a Realizar	-
2.3.2 Fundos	68.994,78
2.3.2.1 Fundos Previdenciais	68.994,78
2.3.2.1.01 Reversão de Saldo por Exigência Regulamentar	68.994,78
2.3.2.1.02 Revisão de Plano	-
2.3.2.1.03 Outros - Previsto em Nota Técnica Atuarial	-
2.3.2.1.03.01 Fundo de Alteração da Taxa de Juros	-

Conclusão

Face ao exposto, na qualidade de atuários responsáveis pela avaliação atuarial anual regular do Plano de Aposentadoria Básico, da patrocinadora Anglo American Minério de Ferro Brasil S.A., informamos que o plano está superavitário considerando as contribuições extraordinárias para os patrocinadores e participantes, nos termos da Resolução CNPC nº 30/2018, para o equacionamento do déficit.

Registramos que a partir de janeiro/2021 os instrumentos de dívidas de patrocinador referentes a serviço passado e déficit técnico equacionado devem ser registrados contabilmente no grupo “Operações Contratadas”, no “Realizável Previdencial”, no Ativo, conforme determinado na Instrução Previc nº 31/2020, cabendo à entidade efetuar a reclassificação contábil dos valores referentes a esses contratos registrados no grupo “Provisões Matemáticas a Constituir”.

As provisões matemáticas apresentadas neste parecer são estimativas e baseadas em premissas sobre eventos futuros. Determinadas regras do plano, julgadas imateriais do ponto de vista atuarial, não são avaliadas. Outras regras são calculadas por aproximação na avaliação atuarial para apuração dos compromissos do plano. A Willis Towers Watson adota aproximações em seus cálculos que, de acordo com sua avaliação, não resultam em diferença expressiva em relação aos resultados que seriam obtidos usando cálculos mais detalhados ou dados mais precisos.

As premissas atuariais adotadas foram determinadas através de estudos de aderência elaborados conforme a legislação vigente.

Futuras avaliações atuariais podem apresentar resultados diferentes dos registrados neste parecer devido a diversos fatores, dentre eles destacamos: experiência do plano diferente da prevista nas premissas econômicas ou demográficas; alteração nas premissas econômicas ou demográficas; mudança nas regras do plano e/ou na legislação; e eventos significativos ocorridos nas patrocinadoras, tais como reestruturações, aquisições e alienações.

Os resultados apresentados neste parecer estão diretamente vinculados à precisão e integridade dos dados e informações de responsabilidade da entidade e suas patrocinadoras.

Este parecer atuarial foi elaborado para a Fundambras com o propósito de apresentar os resultados da avaliação atuarial em 31/12/2020. Este documento não se destina ou deve ser utilizado para outros fins. Qualquer outro destinatário será considerado como tendo concordado que a Willis Towers Watson tem responsabilidade apenas com a Fundambras em relação a todas as questões relativas a este documento, e se basear neste documento não resultará na criação de qualquer direito ou responsabilidade pela Willis Towers Watson para tal destinatário.

Rio de Janeiro, 22 de fevereiro de 2021.

Sátyro Florentino Teixeira Neto
MIBA nº 1.158

Valéria Amadeu Monteiro
MIBA nº 845

Parecer da Avaliação Atuarial do Plano de Aposentadoria Suplementar

(referente ao encerramento do exercício de 2020)

Hipóteses e Métodos Atuariais

Para a apuração das provisões matemáticas e dos custos foram utilizadas as seguintes hipóteses e métodos atuariais:

	2020	2019
Taxa Real Anual de Juros	5,50% a.a.	5,50% a.a.
Projeção de Crescimento Real dos Benefícios do Plano	0,00% a.a.	0,00% a.a.
Fator de Determinação Valor Real ao longo do Tempo Ben Entidade	98%	98%
Tábua de Mortalidade Geral	RP-2000 Combined Healthy Projetada pela Escala AA para 2029, segregada por sexo	AT-2000 Basic, suavizada em 10%, segregada por sexo
Tábua de Mortalidade de Inválidos	AT-2000 Basic	AT-2000 Basic
Indexador do Plano (Reajuste dos Benefícios)	IPCA (IBGE)	IPCA (IBGE)

O cálculo das provisões matemáticas de benefícios concedidos dos assistidos considera a composição familiar informada pela Fundambras.

Para os participantes aposentados a composição familiar corresponde ao beneficiário vitalício mais jovem.

Para os pensionistas é utilizada a composição familiar, correspondente ao beneficiário vitalício mais jovem, o beneficiário temporário mais jovem e o número total de beneficiários elegíveis à pensão.

Foi realizado em 13 de novembro de 2020 estudo de aderência das hipóteses atuariais para atender os dispositivos previstos nas bases técnicas constantes nas redações da Resolução CNPC nº 30, de 10/10/2018, e da Instrução nº 10, de 30/11/2018, válida até 31/12/2020.

ANGLO AMERICAN MINÉRIO DE FERRO BRASIL S.A.

PLANO SUPLEMENTAR

Patrimônio de Cobertura do Plano, Provisões e Fundos

Com base nos dados cadastrais, utilizando as hipóteses e os métodos anteriormente mencionados, certificamos que a composição do Patrimônio de Cobertura do Plano, das Provisões e dos Fundos em 31 de dezembro de 2020 é a seguinte:

	(R\$)
2.3 Patrimônio Social	178.569.292,81
2.3.1 Patrimônio de Cobertura do Plano	178.009.928,28
2.3.1.1 Provisões Matemáticas	179.183.051,48
2.3.1.1.01 Benefícios Concedidos	46.226.629,48
2.3.1.1.01.01 Contribuição Definida	29.342.362,48
2.3.1.1.01.01.01 Saldo de Conta dos Assistidos	29.342.362,48
2.3.1.1.01.02 Benefício Definido Estruturado em Regime de Capitalização	16.884.267,00
2.3.1.1.01.02.01 Valor Atual dos Benefícios Futuros Programados - Assistidos	16.814.511,00
2.3.1.1.01.02.02 Valor Atual dos Benefícios Futuros Não Programados - Assistidos	69.756,00
2.3.1.1.02 Benefícios a Conceder	134.194.054,97
2.3.1.1.02.01 Contribuição Definida	134.194.054,97
2.3.1.1.02.01.01 Saldo de Contas - Parcela Patrocinador(es) / Instituidor(es)	40.050.917,90
2.3.1.1.02.01.02 Saldo de Contas - Parcela Participantes	94.143.137,07
2.3.1.1.02.02 Benefício Definido Estruturado em Regime de Capitalização Programado	0,00
2.3.1.1.02.03 Benefício Definido Estruturado em Regime de Capitalização Não Programado	0,00
2.3.1.1.02.04 Benefício Definido Estruturado em Regime de Repartição de Capitais de Cobertura	0,00
2.3.1.1.02.05 Benefício Definido Estruturado em Regime de Repartição Simples	0,00
2.3.1.1.03 (-) Provisões Matemáticas a Constituir	(1.237.632,97)
2.3.1.1.03.01 (-) Serviço Passado	0,00
2.3.1.1.03.02 (-) Deficit Equacionado	(1.237.632,97)
2.3.1.1.03.02.01 (-) Patrocinador(es)	(1.237.632,97)
2.3.1.1.03.02.01.01 (-) Deficit (Concedidos) – Contrato de Dívida	(1.237.632,97)
2.3.1.1.03.03 (+/-) Por Ajustes das Contribuições Extraordinárias	0,00
2.3.1.2. Equilíbrio Técnico	(1.173.123,20)
2.3.1.2.01 Resultados Realizados	(1.173.123,20)
2.3.1.2.01.01 Superavit Técnico Acumulado	0,00
2.3.1.2.01.01.01 Reserva de Contingência	0,00
2.3.1.2.01.01.02 Reserva Especial para Revisão de Plano	0,00
2.3.1.2.01.02 (-) Deficit Técnico Acumulado	(1.173.123,20)
2.3.1.2.02 Resultados a Realizar	0,00
2.3.2 Fundos	559.364,53
2.3.2.1 Fundos Previdenciais	559.364,53
2.3.2.1.01 Reversão de Saldo por Exigência Regulamentar	559.364,53
2.3.2.1.02 Revisão de Plano	0,00
2.3.2.1.03 Outros - Previsto em Nota Técnica Atuarial	0,00
2.3.2.1.03.01 Fundo de Alteração da Taxa de Juros	0,00

Conclusão

Face ao exposto, na qualidade de atuários responsáveis pela avaliação atuarial anual regular do Plano de Aposentadoria Suplementar, da patrocinadora Anglo American Minério de Ferro Brasil S.A., informamos que o plano se encontra em 31/12/2020 em deficit financeiro-atuarial no valor de R\$ 1.173.123,20.

Registramos que a partir de janeiro/2021 os instrumentos de dívidas de patrocinador referentes a serviço passado e deficit técnico equacionado devem ser registrados contabilmente no grupo "Operações Contratadas", no "Realizável Previdencial", no Ativo, conforme determinado na Instrução Previc nº 31/2020, cabendo à entidade efetuar a reclassificação contábil dos valores referentes a esses contratos registrados no grupo "Provisões Matemáticas a Constituir".

As provisões matemáticas apresentadas neste parecer são estimativas e baseadas em premissas sobre eventos futuros. Determinadas regras do plano, julgadas imateriais do ponto de vista atuarial, não são avaliadas. Outras regras são calculadas por aproximação na avaliação atuarial para apuração dos compromissos do plano. A Willis Towers Watson adota aproximações em seus cálculos que, de acordo com sua avaliação, não resultam em diferença expressiva em relação aos resultados que seriam obtidos usando cálculos mais detalhados ou dados mais precisos.

As premissas atuariais adotadas foram determinadas através de estudos de aderência elaborados conforme a legislação vigente.

Futuras avaliações atuariais podem apresentar resultados diferentes dos registrados neste parecer devido a diversos fatores, dentre eles destacamos: experiência do plano diferente da prevista nas premissas econômicas ou demográficas; alteração nas premissas econômicas ou demográficas; mudança nas regras do plano e/ou na legislação; e eventos significativos ocorridos nas patrocinadoras, tais como reestruturações, aquisições e alienações.

Os resultados apresentados neste parecer estão diretamente vinculados à precisão e integridade dos dados e informações de responsabilidade da entidade e suas patrocinadoras.

Este parecer atuarial foi elaborado para a Fundambras com o propósito de apresentar os resultados da avaliação atuarial em 31/12/2020. Este documento não se destina ou deve ser utilizado para outros fins. Qualquer outro destinatário será considerado como tendo concordado que a Willis Towers Watson tem responsabilidade apenas com a Fundambras em relação a todas as questões relativas a este documento, e se basear neste documento não resultará na criação de qualquer direito ou responsabilidade pela Willis Towers Watson para tal destinatário.

Rio de Janeiro, 19 de fevereiro de 2021.

Sátyro Florentino Teixeira Neto
MIBA nº 1.158

Valéria Amadeu Monteiro
MIBA nº 845

FERROPORT LOGÍSTICA COMERCIAL EXPORTADORA S.A.

PLANO BÁSICO

Parecer da Avaliação Atuarial do Plano de Aposentadoria Básico

(referente ao encerramento do exercício de 2020)

Hipóteses e Métodos Atuariais

Para a apuração das provisões matemáticas e dos custos foram utilizadas as seguintes hipóteses e métodos atuariais:

	2019	2019
Taxa Real Anual de Juros	5,50% a.a.	5,50% a.a.
Projeção de Crescimento Real de Salário	2,00% a.a.	2,00% a.a.
Projeção de Crescimento Real dos Benefícios do Plano	0,00% a.a.	0,00% a.a.
Fator de Determinação Valor Real ao longo do Tempo Salários	100%	98%
Fator de Determinação Valor Real ao longo do Tempo Ben Entidade	98%	98%
Tábua de Mortalidade Geral	RP-2000 Combined Healthy Projetada pela Escala AA para 2029, segregada por sexo	AT-2000 Basic, suavizada em 10%, segregada por sexo
Tábua de Mortalidade de Inválidos	AT-2000 Basic	AT-2000 Basic
Tábua de Entrada em Invalidez	Light Fraca, suavizada em 20%	Light Fraca, suavizada em 20%
Rotatividade	Experiência WTW modificada (+0,08)	Experiência WTW modificada (+0,06)
Indexador do Plano (Reajuste dos Benefícios)	IPCA (IBGE)	IPCA (IBGE)
Hipótese sobre a Composição de Família de Pensionistas		
• Participantes Ativos	100% de casados	85% de casados

O cálculo das provisões matemáticas de benefícios concedidos dos assistidos considera a composição familiar informada pela Fundambras.

Para os participantes aposentados a composição familiar corresponde ao beneficiário vitalício mais jovem.

Para os pensionistas é utilizada a composição familiar correspondente ao beneficiário vitalício mais jovem, o beneficiário temporário mais jovem e o número total de beneficiários elegíveis à pensão.

Foi realizado em 13 de novembro de 2020 estudo de aderência das hipóteses atuariais para atender os dispositivos previstos nas bases técnicas constantes nas redações da Resolução CNPC nº 30, de 10/10/2018, e da Instrução nº 10, de 30/11/2018, válida até 31/12/2020.

FERROPORT LOGÍSTICA COMERCIAL EXPORTADORA S.A.

PLANO BÁSICO

Patrimônio de Cobertura do Plano, Provisões e Fundos

Com base nos dados cadastrais, utilizando as hipóteses e os métodos anteriormente mencionados, certificamos que a composição do Patrimônio de Cobertura do Plano, das Provisões e dos Fundos em 31 de dezembro de 2020 é a seguinte:

	(R\$)
2.3 Patrimônio Social	4.875.873,45
2.3.1 Patrimônio de Cobertura do Plano	4.857.733,47
2.3.1.1 Provisões Matemáticas	4.696.606,01
2.3.1.1.01 Benefícios Concedidos	153.773,40
2.3.1.1.01.01 Contribuição Definida	153.773,40
2.3.1.1.01.01.01 Saldo de Conta dos Assistidos	153.773,40
2.3.1.1.01.02 Benefício Definido Estruturado em Regime de Capitalização	-
2.3.1.1.01.02.01 Valor Atual dos Benefícios Futuros Programados - Assistidos	-
2.3.1.1.01.02.02 Valor Atual dos Benefícios Futuros Não Programados - Assistidos	-
2.3.1.1.02 Benefícios a Conceder	4.542.832,61
2.3.1.1.02.01 Contribuição Definida	4.338.664,61
2.3.1.1.02.01.01 Saldo de Contas - Parcela Patrocinador(es) / Instituidor(es)	3.864.145,54
2.3.1.1.02.01.02 Saldo de Contas - Parcela Participantes	474.519,07
2.3.1.1.02.02 Benefício Definido Estruturado em Regime de Capitalização Programado	70.271,00
2.3.1.1.02.02.01 Valor Atual dos Benefícios Futuros Programados	262.934,00
2.3.1.1.02.02.02 (-) Valor Atual das Contribuições Futuras dos Patrocinadores	(192.663,00)
2.3.1.1.02.02.03 (-) Valor Atual das Contribuições Futuras dos Participantes	-
2.3.1.1.02.03 Benefício Definido Estruturado em Regime de Capitalização Não Programado	133.897,00
2.3.1.1.02.03.01 Valor Atual dos Benefícios Futuros Não Programados	266.815,00
2.3.1.1.02.03.02 (-) Valor Atual das Contribuições Futuras dos Patrocinadores	(132.918,00)
2.3.1.1.02.03.03 (-) Valor Atual das Contribuições Futuras dos Participantes	-
2.3.1.1.02.04 Benefício Definido Estruturado em Regime de Repartição de Capitais de Cobertura	-
2.3.1.1.02.05 Benefício Definido Estruturado em Regime de Repartição Simples	-
2.3.1.1.03 (-) Provisões Matemáticas a Constituir	-
2.3.1.1.03.01 (-) Serviço Passado	-
2.3.1.1.03.02 (-) Deficit Equacionado	-
2.3.1.1.03.03 (+/-) Por Ajustes das Contribuições Extraordinárias	-
2.3.1.2. Equilíbrio Técnico	161.127,46
2.3.1.2.01 Resultados Realizados	161.127,46
2.3.1.2.01.01 Superavit Técnico Acumulado	161.127,46
2.3.1.2.01.01.01 Reserva de Contingência	37.158,58
2.3.1.2.01.01.02 Reserva Especial para Revisão de Plano	123.968,88
2.3.1.2.01.02 (-) Deficit Técnico Acumulado	-
2.3.1.2.02 Resultados a Realizar	-
2.3.2 Fundos	18.139,98
2.3.2.1 Fundos Previdenciais	18.139,98
2.3.2.1.01 Reversão de Saldo por Exigência Regulamentar	18.139,98
2.3.2.1.02 Revisão de Plano	0,00
2.3.2.1.03 Outros - Previsto em Nota Técnica Atuarial	0,00

Conclusão

Face ao exposto, na qualidade de atuários responsáveis pela avaliação atuarial anual regular do Plano de Aposentadoria Básico, da patrocinadora Ferroport Logística Comercial Exportadora S.A., informamos que o plano está superavitário em 31/12/2020, tendo suas obrigações integralmente cobertas pelo Patrimônio de Cobertura do Plano.

As provisões matemáticas apresentadas neste parecer são estimativas e baseadas em premissas sobre eventos futuros. Determinadas regras do plano, julgadas imateriais do ponto de vista atuarial, não são avaliadas. Outras regras são calculadas por aproximação na avaliação atuarial para apuração dos compromissos do plano. A Willis Towers Watson adota aproximações em seus cálculos que, de acordo com sua avaliação, não resultam em diferença expressiva em relação aos resultados que seriam obtidos usando cálculos mais detalhados ou dados mais precisos.

As premissas atuariais adotadas foram determinadas através de estudos de aderência elaborados conforme a legislação vigente.

Futuras avaliações atuariais podem apresentar resultados diferentes dos registrados neste parecer devido a diversos fatores, dentre eles destacamos: experiência do plano diferente da prevista nas premissas econômicas ou demográficas; alteração nas premissas econômicas ou demográficas; mudança nas regras do plano e/ou na legislação; e eventos significativos ocorridos nas patrocinadoras, tais como reestruturações, aquisições e alienações.

Os resultados apresentados neste parecer estão diretamente vinculados à precisão e integridade dos dados e informações de responsabilidade da entidade e suas patrocinadoras.

Este parecer atuarial foi elaborado para a Fundambras com o propósito de apresentar os resultados da avaliação atuarial em 31/12/2020. Este documento não se destina ou deve ser utilizado para outros fins. Qualquer outro destinatário será considerado como tendo concordado que a Willis Towers Watson tem responsabilidade apenas com a Fundambras em relação a todas as questões relativas a este documento, e se basear neste documento não resultará na criação de qualquer direito ou responsabilidade pela Willis Towers Watson para tal destinatário.

Rio de Janeiro, 22 de fevereiro de 2021.

Sátyro Florentino Teixeira Neto
MIBA nº 1.158

Valéria Amadeu Monteiro
MIBA nº 845

Parecer da Avaliação Atuarial do Plano de Aposentadoria Suplementar

(referente ao encerramento do exercício de 2020)

Hipóteses e Métodos Atuariais

Para a apuração das provisões matemáticas e dos custos foram utilizadas as seguintes hipóteses e métodos atuariais:

	2020	2019
Taxa Real Anual de Juros	5,50% a.a.	5,50% a.a.
Projeção de Crescimento Real dos Benefícios do Plano	0,00% a.a.	0,00% a.a.
Fator de Determinação Valor Real ao longo do Tempo Ben Entidade	98%	98%
Tábua de Mortalidade Geral	RP-2000 Combined Healthy Projetada pela Escala AA para 2029, segregada por sexo	AT-2000 Basic, suavizada em 10%, segregada por sexo
Tábua de Mortalidade de Inválidos	AT-2000 Basic	AT-2000 Basic
Indexador do Plano (Reajuste dos Benefícios)	IPCA (IBGE)	IPCA (IBGE)

O cálculo das provisões matemáticas de benefícios concedidos dos assistidos considera a composição familiar informada pela Fundambras.

Para os participantes aposentados a composição familiar corresponde ao beneficiário vitalício mais jovem.

Para os pensionistas é utilizada a composição familiar, correspondente ao beneficiário vitalício mais jovem, o beneficiário temporário mais jovem e o número total de beneficiários elegíveis à pensão.

Foi realizado em 13 de novembro de 2020 estudo de aderência das hipóteses atuariais para atender os dispositivos previstos nas bases técnicas constantes nas redações da Resolução CNPC nº 30, de 10/10/2018, e da Instrução nº 10, de 30/11/2018, válida até 31/12/2020.

FERROPORT LOGÍSTICA COMERCIAL EXPORTADORA S.A.

PLANO SUPLEMENTAR

Patrimônio de Cobertura do Plano, Provisões e Fundos

Com base nos dados cadastrais, utilizando as hipóteses e os métodos anteriormente mencionados, certificamos que a composição do Patrimônio de Cobertura do Plano, das Provisões e dos Fundos em 31 de dezembro de 2020 é a seguinte:

	(R\$)
2.3 Patrimônio Social	6.715.586,79
2.3.1 Patrimônio de Cobertura do Plano	6.663.559,86
2.3.1.1 Provisões Matemáticas	6.663.559,86
2.3.1.1.01 Benefícios Concedidos	-
2.3.1.1.01.01 Contribuição Definida	-
2.3.1.1.01.01.01 Saldo de Conta dos Assistidos	-
2.3.1.1.01.02 Benefício Definido Estruturado em Regime de Capitalização	-
2.3.1.1.01.02.01 Valor Atual dos Benefícios Futuros Programados - Assistidos	-
2.3.1.1.01.02.02 Valor Atual dos Benefícios Futuros Não Programados - Assistidos	-
2.3.1.1.02 Benefícios a Conceder	6.663.559,86
2.3.1.1.02.01 Contribuição Definida	6.663.559,86
2.3.1.1.02.01.01 Saldo de Contas - Parcela Patrocinador(es) / Instituidor(es)	2.019.418,82
2.3.1.1.02.01.02 Saldo de Contas - Parcela Participantes	4.644.141,04
2.3.1.1.02.02 Benefício Definido Estruturado em Regime de Capitalização Programado	-
2.3.1.1.02.02.01 Valor Atual dos Benefícios Futuros Programados	-
2.3.1.1.02.02.02 (-) Valor Atual das Contribuições Futuras dos Patrocinadores	-
2.3.1.1.02.02.03 (-) Valor Atual das Contribuições Futuras dos Participantes	-
2.3.1.1.02.03 Benefício Definido Estruturado em Regime de Capitalização Não Programado	-
2.3.1.1.02.03.01 Valor Atual dos Benefícios Futuros Não Programados	-
2.3.1.1.02.03.02 (-) Valor Atual das Contribuições Futuras dos Patrocinadores	-
2.3.1.1.02.03.03 (-) Valor Atual das Contribuições Futuras dos Participantes	-
2.3.1.1.02.04 Benefício Definido Estruturado em Regime de Repartição de Capitais de Cobertura	-
2.3.1.1.02.05 Benefício Definido Estruturado em Regime de Repartição Simples	-
2.3.1.1.03 (-) Provisões Matemáticas a Constituir	-
2.3.1.1.03.01 (-) Serviço Passado	-
2.3.1.1.03.02 (-) Deficit Equacionado	-
2.3.1.1.03.02.01 (-) Patrocinador(es)	-
2.3.1.1.03.02.01.01 (-) Deficit (Concedidos) – Contrato de Dívida	-
2.3.1.1.03.03 (+/-) Por Ajustes das Contribuições Extraordinárias	-
2.3.1.2. Equilíbrio Técnico	-
2.3.1.2.01 Resultados Realizados	-
2.3.1.2.01.01 Superavit Técnico Acumulado	-
2.3.1.2.01.01.01 Reserva de Contingência	-
2.3.1.2.01.01.02 Reserva Especial para Revisão de Plano	-
2.3.1.2.01.02 (-) Deficit Técnico Acumulado	-
2.3.1.2.02 Resultados a Realizar	-
2.3.2 Fundos	52.026,93
2.3.2.1 Fundos Previdenciais	52.026,93
2.3.2.1.01 Reversão de Saldo por Exigência Regulamentar	52.026,93
2.3.2.1.02 Revisão de Plano	-

Conclusão

Face ao exposto, na qualidade de atuários responsáveis pela avaliação atuarial anual regular do Plano de Aposentadoria Básico, da patrocinadora Ferroport Logística Comercial Exportadora S.A., informamos que o plano se encontra financeiramente equilibrado em conformidade com os princípios atuariais geralmente aceitos.

Os resultados apresentados neste parecer estão diretamente vinculados à precisão e integridade dos dados e informações de responsabilidade da entidade e suas patrocinadoras.

Este parecer atuarial foi elaborado para a Fundambras com o propósito de apresentar os resultados da avaliação atuarial em 31/12/2020. Este documento não se destina ou deve ser utilizado para outros fins. Qualquer outro destinatário será considerado como tendo concordado que a Willis Towers Watson tem responsabilidade apenas com a Fundambras em relação a todas as questões relativas a este documento, e se basear neste documento não resultará na criação de qualquer direito ou responsabilidade pela Willis Towers Watson para tal destinatário.

Rio de Janeiro, 24 de fevereiro de 2021.

Sátyro Florentino Teixeira Neto
MIBA nº 1.158

Valéria Amadeu Monteiro
MIBA nº 845

Pareceres da Administração



MENSAGEM DA
DIRETORIA

DESTAQUES
DO ANO

EDUCAÇÃO
FINANCEIRA

GESTÃO
ADMINISTRATIVA

GESTÃO DOS
INVESTIMENTOS

GESTÃO
CONTÁBIL

GESTÃO
ATUARIAL

PARECERES DA
ADMINISTRAÇÃO

As demonstrações contábeis da Fundambras, auditadas pela PricewaterhouseCoopers, e as respectivas avaliações atuariais, elaboradas pela Willis Towers Watson, referentes ao exercício findo em 31 de dezembro de 2020, foram devidamente aprovadas sem restrições em reuniões do Conselho Deliberativo, do Conselho Fiscal e da Diretoria-Executiva realizadas em 16 de março de 2021.

Veja a íntegra das Notas Explicativas, Avaliação Atuarial, atas de reuniões dos órgãos de administração e demais documentos na versão completa deste Relatório Anual de Informações, publicada no site www.fundambras.com.br.

Fundambras

Sociedade de Previdência Privada

EXPEDIENTE

Resumo do Relatório Anual de Informações de 2020 é uma publicação da **Fundambras Sociedade de Previdência Privada**, dirigida aos participantes dos Planos de Aposentadoria da Entidade. Para mais esclarecimentos entre em contato com a Entidade por meio do telefone +55 (31) 3401-9300 ou envie um e-mail para fundambras@angloamerican.com

Rua Maria Luiza Santiago, 200 - 9º andar - Belo Horizonte/MG - 30360-740 - Brasil
www.fundambras.com.br



Coordenação geral dos trabalhos,
projeto gráfico e editorial:
JSANTOS Consultores Associados Ltda.